

## 問 題 冊 子

〈人文系・社会系〉

---

**地理歴史, 公民, 数学, 情報**


---

試験開始の合図があるまで、この問題冊子を開いてはいけません。

**答え方の注意**

◆この問題冊子は全部で104ページあり、以下の7科目の問題が含まれています。

(A) 歴史総合, 日本史探究	2～15ページ	解答番号は【40】まで
(B) 歴史総合, 世界史探究	16～27ページ	解答番号は【40】まで
(C) 地理総合, 地理探究	28～43ページ	解答番号は【40】まで
(D) 公 共, 倫 理	44～60ページ	解答番号は【43】まで
(E) 公 共, 政 治・経 済	62～77ページ	解答番号は【40】まで
(F) 数 学	78～85ページ	解答番号は【33】まで
(G) 情 報	86～100ページ	解答番号は【39】まで

◆解答方法は、マークシート方式です。

◆解答用紙の所定欄①に、氏名・受験番号を記入し、所定マーク欄に受験番号をマークしなさい。  
また所定欄②に(A)～(G)の選択した科目を1つだけマークしなさい。無マークの場合、  
または複数マークの場合は、未受験科目とみなされるため、合否判定の対象となりません。

◆(F) 数学を選択する場合、裏表紙の(F) 数学 解答記入上の注意をよく読んでおきなさい。

◆試験開始までに、次のマークシート記入上の注意をよく読んでおきなさい。

**マークシート記入上の注意**

1. マークは、必ず **HBの黒鉛筆** を使用して記入しなさい。
2. 一度マークしたものを訂正するときには、**消しゴム**で完全に消し、消しくずを紙面に残さないようにしてから、マークしなおしなさい。

問題の内容についての質問には、一切応じません。

試験開始後に、次のようなことがあった場合は手を挙げて監督者に申し出なさい。

1. 問題冊子のページや印刷の状態などの不備に気付いた場合。
2. 解答用紙を折りまげたり、破ったり、汚したりした場合。

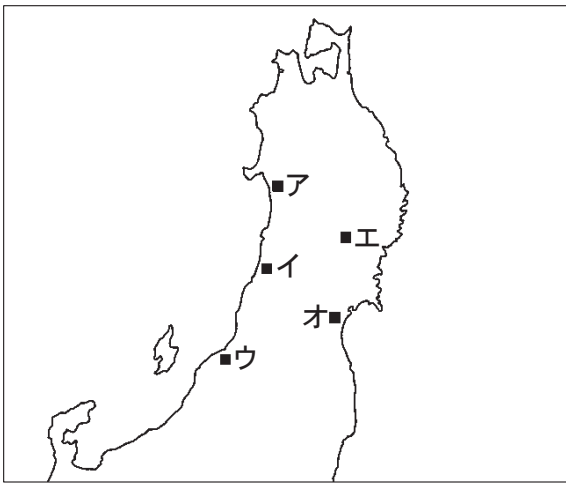
**この問題冊子は、試験終了後持ち帰りなさい。**

## (A) 歴史総合, 日本史探究

I 次の〔地図〕A～Hを見て、設問【1】～【10】に対する答えとしてもっとも適当なものを、それぞれの解答群から一つずつ選びなさい。なお、地図上の記号や表示はおおよその位置を示している。地図は現在の地形であり、省略した部分もある。また、史料の引用にあたっては、漢字を現用漢字に改め、句読点を付し、一部省略したところもある。

〔地図〕

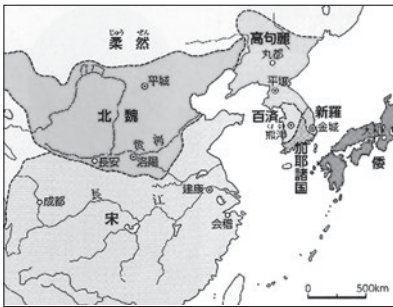
A



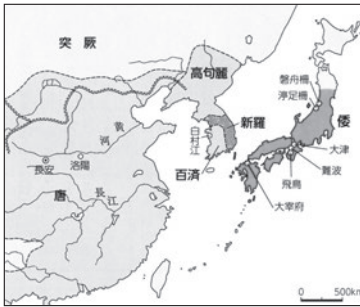
B



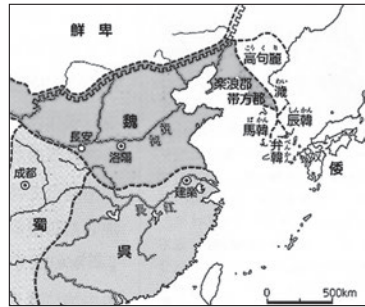
C



D



E



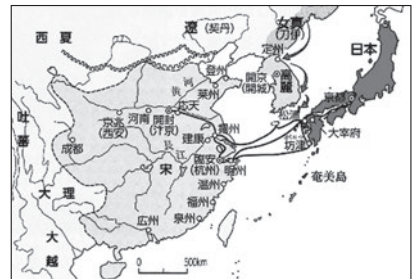
F



G



H



【1】 【地図】 A・Bの両方の範囲において共通して見られるものとして正しくないものはどれか。

- ① 旧石器時代の化石人骨が発見された。
- ② 縄文時代に黒曜石の石器が使われていた。
- ③ 弥生時代中期までに水稲耕作が行われた。
- ④ 前方後円墳が築造された。

【2】 【地図】 Aは古代の城柵の位置を示している。ア～オの城柵とその説明として正しいものはどれか。

- ① アは征夷大將軍となった坂上田村麻呂によって733年に築かれた。
- ② イは708年に築かれ、のちに伊治皆麻呂によって襲撃された。
- ③ ウは712年に築かれ、のちに出羽国の拠点になった。
- ④ エは802年に築かれ、阿弓流為を服属させて鎮守府が移された。
- ⑤ オは724年に阿倍比羅夫によって築かれ、蝦夷対策の拠点となった。

【3】 【地図】 Aに関連する次の【史料】の説明として正しいものはどれか。

【史料】

勅有りて参議右衛士督從四位下藤原朝臣緒嗣と参議左大弁正四位下菅野朝臣真道とをして天下の徳政を相論せしむ。時に緒嗣，議して云く，「方今，天下の苦しむ所は軍事と造作となり。此の両事を停めば百姓安んぜむ」と。真道，異議を確執して肯えて聴かず。帝，緒嗣の議を善しとし，即ち停廢に従ふ。 (『日本後紀』)

- ① この相論（論争）のときの天皇は嵯峨天皇である。
- ② 菅野真道は蝦夷との戦争と平安京の造営に反対している。
- ③ この相論の前に文室綿麻呂が最後の蝦夷征討を行っている。
- ④ この結果，軍事と造作は停止が決定された。

【4】 【地図】 Bの範囲に含まれる旧国の組み合わせとして正しいものはどれか。

- ① 日向・土佐・安房・安芸・石見
- ② 大隅・伊予・周防・出雲・常陸
- ③ 豊前・阿波・美作・伯耆・丹波
- ④ 筑前・讃岐・下野・長門・但馬

【5】 【地図】 Bの力～サに関連して，古代の戦乱に対する説明として正しいものはどれか。

- ① 力の地には外国からの侵攻に備えて大野城や水城が築かれ，のち藤原純友の乱でも攻撃された。
- ② キには二重の環濠に囲まれた古墳時代の大型集落があり，集団間の争乱があったことを思わせる。
- ③ クの地には高句麗と結んで大規模な戦乱をおこした磐井の墓とされる岩戸山古墳がつくられた。
- ④ ケ・コには唐・百濟連合軍の来襲に備えて山城が築かれた。
- ⑤ 乙巳の変をうけて都がサの地に移され，のちに壬申の乱でもこの近くで戦闘があった。

【6】 日本と東アジアの関係を表す【地図】C～Hを左から古い年代順に並べた場合，正しいものはどれか。

- |               |               |
|---------------|---------------|
| ① C→F→D→G→E→H | ② C→D→F→E→G→H |
| ③ F→G→D→C→E→H | ④ F→D→C→G→E→H |
| ⑤ E→C→F→D→G→H | ⑥ E→C→G→D→F→H |
| ⑦ G→C→F→D→E→H | ⑧ G→D→F→E→C→H |

【7】 【地図】C～Hのうち，大仙陵古墳をはじめ巨大な前方後円墳が築造され，倭の五王と呼ばれる支配者が中国に朝貢していた時代のものはどれか。

- ① C      ② D      ③ E      ④ F      ⑤ G      ⑥ H

【8】 【地図】Dの時代と【地図】Gの時代の間該当しない出来事として正しいものはどれか。なお，DとGの順番は時代順とは限らない。

- ① 厩戸王が中国の皇帝に国書を送った。
- ② 中大兄皇子が蘇我蝦夷・入鹿を滅ぼした。
- ③ 元明天皇が平城京に遷都した。
- ④ 第1回目の遣唐使が派遣された。

【9】 【地図】Fの時代に関連して，東大寺正倉院に伝わった外国様式を伝える品として正しいものはどれか。

- ① 鑑真和上像      ② 風信帖      ③ 天寿国繡帳      ④ 螺鈿紫檀五絃琵琶

【10】 【地図】Hの状況を説明した文章X～Zの正誤の組み合わせとして正しいものはどれか。

- X 九州に来襲した女真人を大宰権帥藤原秀郷らが撃退した。  
 Y 宋の私商船によってもたらされた輸入品は「唐物」として珍重された。  
 Z 円仁や円珍など朝廷の許可を得て商船で宋へ巡礼に行く僧もいた。

- |            |            |            |
|------------|------------|------------|
| ① X正 Y正 Z正 | ② X正 Y正 Z誤 | ③ X正 Y誤 Z正 |
| ④ X正 Y誤 Z誤 | ⑤ X誤 Y正 Z正 | ⑥ X誤 Y正 Z誤 |
| ⑦ X誤 Y誤 Z正 | ⑧ X誤 Y誤 Z誤 |            |



【13】 下線部（ウ）に関連して，鎌倉時代の武士たちの生活について述べた文章として正しいものはどれか。

- ① 武士は，所領内の重要な拠点に館を構え，その周辺に公領とよばれる年貢や公事を免除された直営地を営んだ。
- ② 武士は，流鏑馬や笠懸，犬追物などの武芸訓練を行い，自らの所領や地位を守るための武芸を身につけた。
- ③ 地頭に任じられた武士は，荘園経営に長けた在庁官人を代官として荘園に派遣し，年貢納入や田畑管理を行った。
- ④ 武士の一門は地縁的結合をもとに結束し，非常時には惣領の指揮下に入って合戦に参加した。

【14】 下線部（エ）に関連して，この作品が制作された前後の出来事について述べた文章（a）～（c）を左から古い年代順に並べた場合，正しいものはどれか。

- （a） 博多湾に石塁を築き，九州の御家人たちに異国警固番役を課し，交替で警備に当たらせた。
- （b） 御家人が守るべき法として，源頼朝以来の先例と武家社会の慣例を条文化して，御成敗式目が作成された。
- （c） 幕府機構が整い，北条氏による執権政治が強化され，後嵯峨上皇の子である宗尊親王が将軍として迎えられた。

- ① （a）→（b）→（c）      ② （a）→（c）→（b）
- ③ （b）→（a）→（c）      ④ （b）→（c）→（a）
- ⑤ （c）→（a）→（b）      ⑥ （c）→（b）→（a）

【15】 下線部（オ）に関連して，蒙古襲来前後の社会状況について述べた文章X～Zの正誤の組み合わせとして正しいものはどれか。

X 貨幣経済の浸透により，所領を売買したり質に流したりしてしまうなど，御家人たちは困窮した。

Y 蒙古襲来では十分な恩賞を与えられなかったために，幕府に対する御家人の信頼は失墜した。

Z 武士の家では女性に対する財産分与が増加し，女性の社会的地位が上昇した。

- ① X正 Y正 Z正      ② X正 Y正 Z誤      ③ X正 Y誤 Z正
- ④ X正 Y誤 Z誤      ⑤ X誤 Y正 Z正      ⑥ X誤 Y正 Z誤
- ⑦ X誤 Y誤 Z正      ⑧ X誤 Y誤 Z誤

【16】 下線部（カ）に関連して，発掘調査の行われた中世遺跡について述べた文章X，Yと，その遺跡の遺構や遺物からうかがえる事柄（a）～（d）の組み合わせとして正しいものはどれか。

X 平泉の発掘調査により，毛越寺の庭園跡が発見された。

Y 十三湊の発掘調査により，越前焼や珠洲焼の甕が出土した。

（a） 禅宗の影響が東北地方まで広がっていたことがうかがえる。

（b） 浄土教の影響が東北地方まで広がっていたことがうかがえる。

（c） この遺跡が，安藤氏による活発な日本海交易の拠点として栄えていたことがうかがえる。

（d） この遺跡が，アイヌとの交易のために設けられた和人の居住地の一つであることがうかがえる。

- ① X（a） Y（c）                      ② X（a） Y（d）  
③ X（b） Y（c）                      ④ X（b） Y（d）

【17】 下線部（キ）に関連して，中世の農業生産や農村について述べた文章（a）～（d）について，正しいものの組み合わせはどれか。

（a） 多収穫米の輸入品種である大唐米が普及した。

（b） 干鰯や油粕などの金肥が利用された。

（c） 宮座を中心に，寄合の決定に従い自立的な運営を行った。

（d） 村内の秩序の維持のため，村民が警察権を行使する刈田狼藉を行った。

- ① （a）・（b）                      ② （a）・（c）                      ③ （a）・（d）  
④ （b）・（c）                      ⑤ （b）・（d）                      ⑥ （c）・（d）

【18】 下線部（ク）に関連して，中世の流通経済について述べた文章（a）～（c）を左から古い年代順に並べた場合，正しいものはどれか。

（a） 関所や座が廃止され，自由な商業取引を奨励する政策がとられた。

（b） 土倉や酒屋への課税が幕府の重要な財源となった。

（c） 各地の湊で，年貢の運送や保管を業とする問（問丸）が現れた。

- ① （a）→（b）→（c）                      ② （a）→（c）→（b）  
③ （b）→（a）→（c）                      ④ （b）→（c）→（a）  
⑤ （c）→（a）→（b）                      ⑥ （c）→（b）→（a）

【19】 下線部（ケ）に関連して，中世の都市や湊について述べた文章X，Yと，その都市名の組み合わせとして正しいものはどれか。

X 日明貿易の根拠地として栄え，36人の会合衆による自治が行われた。

Y 延暦寺の門前町として栄え，水陸交通の結節点として馬借や車借が活躍した。

(a) 堺 (b) 博多 (c) 坂本 (d) 石山

① X (a) Y (c)                      ② X (a) Y (d)

③ X (b) Y (c)                      ④ X (b) Y (d)

【20】 下線部（コ）に関連して，中世における列島内外の人や物の動きについて述べた文章X～Zの正誤の組み合わせとして正しいものはどれか。

X 細川氏が滅亡すると，勘合貿易は断絶し，倭寇の活動が活発になった。

Y 寧波の乱がおこり，日本と朝鮮の間での貿易は次第に衰えていった。

Z 尚巴志が琉球王国を建国し，東アジアの中継貿易で重要な位置を占めた。

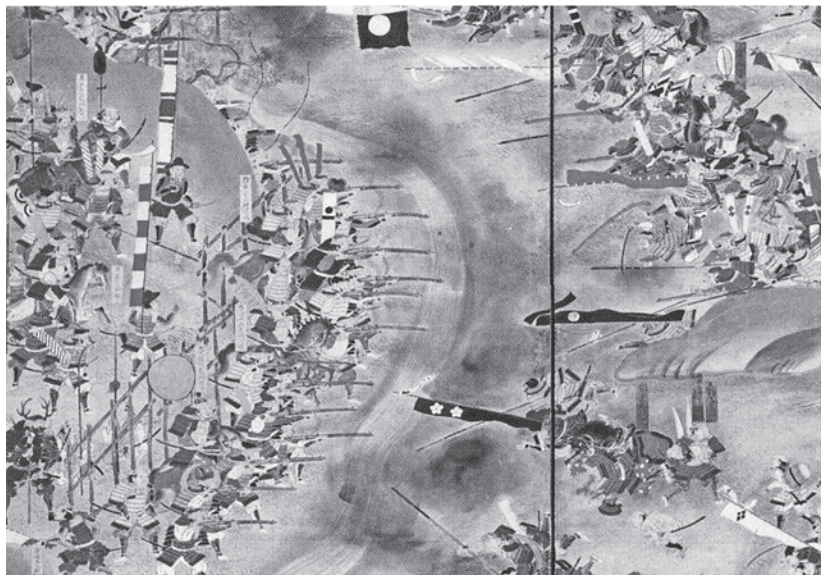
① X正 Y正 Z正                      ② X正 Y正 Z誤                      ③ X正 Y誤 Z正

④ X正 Y誤 Z誤                      ⑤ X誤 Y正 Z正                      ⑥ X誤 Y正 Z誤

⑦ X誤 Y誤 Z正                      ⑧ X誤 Y誤 Z誤

- Ⅲ 次の〔図A〕～〔図C〕を見て，設問【21】～【30】に対する答えとしてもっとも適当なものを，それぞれの解答群から一つずつ選びなさい。なお，図は一部省略している場合がある。

〔図A〕



(作品名略)

- 【21】〔図A〕に描かれている戦いの名称として正しいものはどれか。  
① 石山戦争      ② 桶狭間の戦い      ③ 長篠の戦い      ④ 姉川の戦い
- 【22】〔図A〕に描かれている鉄砲について述べた文章（a），（b）の正誤の組み合わせとして正しいものはどれか。  
（a）スペイン人を乗せた船が種子島に漂着したことにより伝来した。  
（b）伝来後，製造技術は紀伊国国友や近江国根来などに広まった。  
① （a）のみ正文      ② （b）のみ正文  
③ （a）（b）とも正文      ④ （a）（b）とも誤文
- 【23】〔図A〕に描かれている戦いは織田信長が関わった戦いであるが，信長に関する出来事（a）～（c）を左から古い年代順に並べた場合，正しいものはどれか。  
（a）比叡山延暦寺を焼打ちした。  
（b）足利義昭を京都から追放した。  
（c）安土城下に楽市令を発布した。  
① （a）→（b）→（c）      ② （a）→（c）→（b）  
③ （b）→（a）→（c）      ④ （b）→（c）→（a）  
⑤ （c）→（a）→（b）      ⑥ （c）→（b）→（a）

【24】〔図A〕に描かれている戦いは徳川家康が関わった戦いでもあるが，家康について述べた文章（a），（b）の正誤の組み合わせとして正しいものはどれか。

（a） 賤ヶ岳の戦いにおいて，織田信雄とともに羽柴秀吉に対抗した。

（b） 大坂の陣ののち，将軍職を徳川秀忠に譲った。

① （a）のみ正文

② （b）のみ正文

③ （a）（b）とも正文

④ （a）（b）とも誤文

〔図B〕



〔『出潮引汐奸賊聞集記』〕

【25】〔図B〕には「救民」と記された旗を持つ人物の姿も見えるが，この図の説明として正しいものはどれか。

① 大坂町奉行所の元与力である人物が門弟や民衆らと武装蜂起した反乱の様子を描いたものである。

② 領主による厳しい年貢の取り立てやキリスト教弾圧に反抗しておこした一揆の様子を描いたものである。

③ 三方領知替えに反対して庄内藩でおこった一揆の様子を描いたものである。

④ 軍学者である人物を中心に，牢人が江戸幕府転覆を狙った事件の様子を描いたものである。

【26】〔図B〕には大砲をひく様子も描かれているが，19世紀半ばに反射炉を築いて大砲を鑄造し，均田制といわれる農地改革を実施した藩として正しいものはどれか。

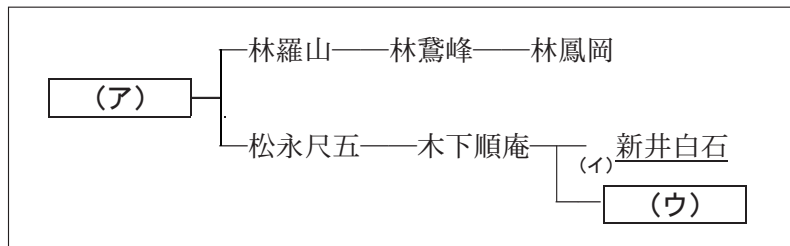
① 岡山藩

② 佐賀藩

③ 会津藩

④ 加賀藩

〔図C〕



【27】 〔図C〕は朱子学者の系統略図である。空白部〔ア〕に記入すべき人物の説明として正しいものはどれか。

- ① (ア)に入る人物は中江藤樹で，もとは足利学校の僧である。
- ② (ア)に入る人物は中江藤樹で，もとは京都五山の僧である。
- ③ (ア)に入る人物は藤原惺窩で，もとは足利学校の僧である。
- ④ (ア)に入る人物は藤原惺窩で，もとは京都五山の僧である。

【28】 〔図C〕に関して，大学頭に任じられた最初の人物は誰か。

- ① 林鷲峰            ② 林鳳岡            ③ 松永尺五            ④ 木下順庵

【29】 下線部(イ)が行った政策の説明として正しいものはどれか。

- ① 海舶互市新例（正徳新令・長崎新令）において，オランダ船の貿易額を年間30隻，銀高にして6000貫に制限した。
- ② 金銀の含有率を慶長金銀と同品位にもどした正徳金銀を鑄造した。
- ③ 朝鮮国王の將軍宛て国書の宛て名を「日本国王」から「日本国大君」に改めさせた。
- ④ 新しい宮家として有栖川宮家を創設した。

【30】 空白部〔ウ〕に記入すべき，徳川吉宗の侍講となった人物は誰か。

- ① 室鳩巢            ② 熊沢蕃山            ③ 山崎闇斎            ④ 伊藤仁斎

- IV** 次の〔史料1〕～〔史料4〕は天皇が発した文書である。これらを読み，【31】～【40】に対する答えとしてもっとも適当なものを、それぞれの解答群から一つずつ選びなさい。  
 なお、史料の引用にあたっては、漢字を現用漢字に改め、句読点を付し、一部省略したところもある。

〔史料1〕

- 一 広ク会議ヲ興シ万機公論ニ決スヘシ。
  - 一 上下心ヲ一ニシテ盛ニ経綸ヲ行フヘシ。
  - 一 官武一途庶民ニ至ル迄各其志ヲ遂ケ人心ヲシテ倦マサラシメン事ヲ要ス。
  - 一 旧来ノ陋習ヲ破リ天地ノ公道ニ基クヘシ。
  - 一 智識ヲ世界ニ求メ大ニ皇基ヲ振起スヘシ。
- (『法令全書』)

- 【31】 〔史料1〕の内容を反映した政府の措置と考えられる出来事X～Zのうち，〔史料1〕が発布されて以後，10年以内におきた出来事の正誤の組み合わせとして正しいものはどれか。

- | X 学制の公布    | Y 帝国議会の開設  | Z 富岡製糸場の開設 |
|------------|------------|------------|
| ① X正 Y正 Z正 | ② X正 Y正 Z誤 | ③ X正 Y誤 Z正 |
| ④ X正 Y誤 Z誤 | ⑤ X誤 Y正 Z正 | ⑥ X誤 Y正 Z誤 |
| ⑦ X誤 Y誤 Z正 | ⑧ X誤 Y誤 Z誤 |            |

- 【32】 〔史料1〕の内容を反映した民間の動きと考えられる出来事X～Zのうち，〔史料1〕が発布されて以後，10年以内におきた出来事の正誤の組み合わせとして正しいものはどれか。

- | X 大阪紡績会社の開業 | Y 明六社の結成   | Z 民撰議院設立建白書の政府への提出 |
|-------------|------------|--------------------|
| ① X正 Y正 Z正  | ② X正 Y正 Z誤 | ③ X正 Y誤 Z正         |
| ④ X正 Y誤 Z誤  | ⑤ X誤 Y正 Z正 | ⑥ X誤 Y正 Z誤         |
| ⑦ X誤 Y誤 Z正  | ⑧ X誤 Y誤 Z誤 |                    |

〔史料2〕

朕，祖宗二千五百有余年ノ鴻緒ヲ嗣キ，中古紐ヲ解クノ乾綱ヲ振張シ，大政ノ統一ヲ総攬シ，又夙ニ立憲ノ政体ヲ建テ，後世子孫継クヘキノ業ヲ為サンコトヲ期ス。嚮ニ明治八年ニ〔ア〕ヲ設ケ，十一年ニ〔イ〕ヲ開カシム。此レ皆漸次基ヲ創メ，序ニ循テ歩ヲ進ムルノ道ニ由ルニ非サルハ莫シ。(中略) 将ニ〔ウ〕年ヲ期シ，議員ヲ召シ，国会ヲ開キ，以テ朕カ初志ヲ成サントス。(中略) 躁急ヲ争ヒ，事変ヲ煽<sup>せん</sup>シ，国安ヲ害スル者アラハ，処スルニ国典ヲ以テスヘシ。特ニ茲<sup>ここ</sup>ニ言明シ，爾有衆ニ諭ス。 (『法令全書』)

【33】 〔史料2〕の空白部〔ア〕，〔イ〕に記入すべき語句の組み合わせとして正しいものはどれか。

- |                   |                   |
|-------------------|-------------------|
| ① (ア) 元老院 (イ) 枢密院 | ② (ア) 元老院 (イ) 府県会 |
| ③ (ア) 枢密院 (イ) 元老院 | ④ (ア) 枢密院 (イ) 府県会 |
| ⑤ (ア) 府県会 (イ) 元老院 | ⑥ (ア) 府県会 (イ) 枢密院 |

【34】 〔史料2〕の空白部〔ウ〕に記入すべき年におきた出来事として正しいものはどれか。

- |            |             |
|------------|-------------|
| ① 大津事件     | ② 教育勅語発布    |
| ③ 市制・町村制公布 | ④ 大日本帝国憲法発布 |

【35】 〔史料2〕が発せられた時点での下線部(エ)の「国典」に該当する法令の正誤の組み合わせとして正しいものはどれか。

- |   | X 集会条例   | Y 新聞紙条例    | Z 保安条例     |  |
|---|----------|------------|------------|--|
| ① | X正 Y正 Z正 | ② X正 Y正 Z誤 | ③ X正 Y誤 Z正 |  |
| ④ | X正 Y誤 Z誤 | ⑤ X誤 Y正 Z正 | ⑥ X誤 Y正 Z誤 |  |
| ⑦ | X誤 Y誤 Z正 | ⑧ X誤 Y誤 Z誤 |            |  |



〔史料4〕

茲ニ新年ヲ迎フ。(中略) 惟フニ長キニ亘レル戦争ノ敗北ニ終リタル結果 (中略) 詭激ノ風漸ク長ジテ道義ノ念頗ル衰へ，為ニ思想混乱ノ兆アルハ洵ニ深憂ニ堪ヘズ。

然レドモ朕ハ爾等国民ト共ニ在リ。(中略) 朕ト爾等国民トノ間ノ紐帯ハ，終始相互ノ信賴ト敬愛トニ依リテ結バレ，単ナル神話ト伝説トニ依リテ生ゼルモノニ非ズ。天皇ヲ以テ現御神トシ，且日本国民ヲ以テ他ノ民族ニ優越セル民族ニシテ，延テ世界ヲ支配スベキ運命ヲ有ストノ架空ナル觀念ニ基クモノニモ非ズ。朕ノ政府ハ国民ノ試練ト苦難トヲ緩和センガ為，アラユル施策ト経営トニ万全ノ方途ヲ講ズベシ。 (『官報』)

【39】 〔史料4〕の下線部(ア)に関連して，以下の文章の空白部 (a)，(b) に記入すべき語句の組み合わせとして正しいものはどれか。

文章

〔史料4〕の「天皇ヲ以テ現御神トシ」とは，天皇は神の子孫であるという意味である。その考え方にもとづいて，美濃部達吉の (a) が弾圧され，文部省が (b) を刊行するなど，思想の弾圧・統制がなされ，国民が日中戦争，さらには太平洋戦争に協力する思想的な方向性が作られていった。

- ① (a) 刑法学説 (b) 『国体の本義』
- ② (a) 刑法学説 (b) 『日本改造法案大綱』
- ③ (a) 天皇機関説 (b) 『国体の本義』
- ④ (a) 天皇機関説 (b) 『日本改造法案大綱』

【40】 〔史料4〕の下線部(イ)に関して，この詔書が発せられて以後，5年以内に政府が行った出来事X～Zの正誤の組み合わせとして正しいものはどれか。

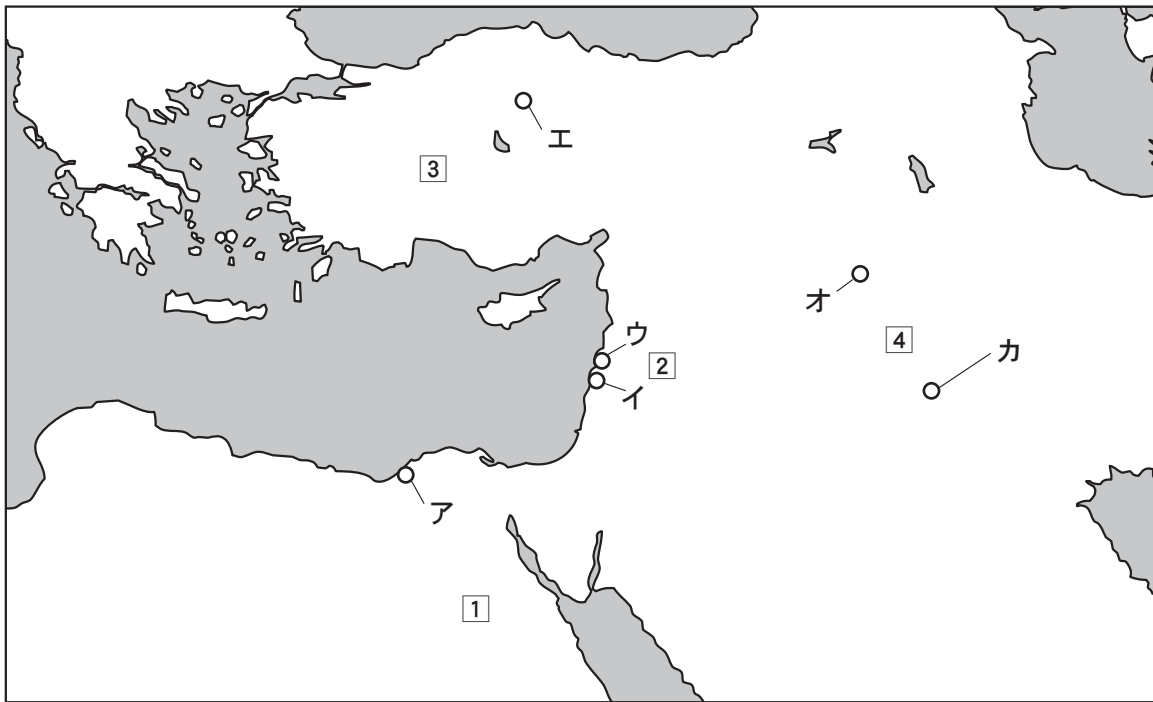
- X 金融緊急措置令の発出
- Y 傾斜生産方式の採用
- Z 農業基本法の制定

- ① X正 Y正 Z正      ② X正 Y正 Z誤      ③ X正 Y誤 Z正
- ④ X正 Y誤 Z誤      ⑤ X誤 Y正 Z正      ⑥ X誤 Y正 Z誤
- ⑦ X誤 Y誤 Z正      ⑧ X誤 Y誤 Z誤

## (B) 歴史総合, 世界史探究

I 次の古代オリエントの各地域に関するA, B, Cの文章を読み, 【1】～【8】の設問に答えなさい。答えは, それぞれの選択肢から一つずつ選びなさい。

略地図



A 流れの変わりやすい二つの河川に挟まれたこの地域においては, 河川の定期的増水を利用した灌漑農業が営まれ, 前3000年ごろになると都市文明が成立した。城壁で囲まれた都市の中心には守護神をまつる階段状の神殿があり, 王が宗教的な祭儀を担う神権政治がおこなわれた。またこの地域では, 六十進法や, 周辺諸地域の文字の原型となった楔形文字がつけられた。

B 世界最長の河川沿いに発展したこの地域は, 毎年の河川の定期的増水を利用した灌漑農業を発展させた。その過程で大規模な治水・灌漑を統制し, 共同管理する必要から強力な支配者が出現し, 前3000年ごろには統一王国が成立した。またこの地域では, 今日の暦のもととなった太陽暦や象形文字が用いられた。

C 暑くて乾燥した夏と一定の降雨のある温暖な冬を特徴とし, 広大な海と背後に山がきりたつ狭小な土地からなるこの地域は, 豊かな森林資源やオリーブなどを生産する一方で, 各地域を結ぶ交通路として重要な役割を帯びており, セム系の人々による複数の小国家が形成された。また, この地域の都市国家を本拠として活躍したある人々は, アルファベットの起源となる表音文字をつくりあげた。<sup>[1]</sup>

【1】 略地図中の①～④のうち，Aの文章に該当する地域として適切なものを，次の①～④から選びなさい。

- ① ①                      ② ②                      ③ ③                      ④ ④

【2】 略地図中の①～④のうち，Bの文章に該当する地域として適切なものを，次の①～④から選びなさい。

- ① ①                      ② ②                      ③ ③                      ④ ④

【3】 略地図中の①～④のうち，Cの文章に該当する地域として適切なものを，次の①～④から選びなさい。

- ① ①                      ② ②                      ③ ③                      ④ ④

【4】 略地図中の力の都市を含む④の地域の南部を，前30～前16世紀にかけて支配した人々の順番を，左から古い順に並べるとどのような順番になるか，次の①～④から選びなさい。

- ① シュメール人 → カッシート人 → アムル人 → アッカド人  
② アッカド人 → シュメール人 → アムル人 → カッシート人  
③ シュメール人 → アッカド人 → カッシート人 → アムル人  
④ シュメール人 → アッカド人 → アムル人 → カッシート人

【5】 カデシュの戦いの結果を受けて，交戦国ヒッタイトとの間に，記録で確認できる世界最古の国際条約を結んだ略地図中の①の地域を治めていた王を，次の①～④から選びなさい。

- ① クフ                                      ② アメンヘテプ(アメンホテプ)4世  
③ ラメス(ラメセス)2世              ④ カフラー

【6】 略地図中の①の地域に関して，新王国滅亡後に，①の地域の文化的影響を強く受けて成立し，スーダン地方から北上して①の地域を一時的に支配した王国を，次の①～④から選びなさい。

- ① クシュ                      ② メディア                      ③ アクスム                      ④ カルデア

【7】 下線部【1】の人々に関する次の①～③の文のうち、正しいものがあればその番号を、すべてが誤りの場合は④をマークしなさい。

- ① この人々は略地図中のアの都市を中心に唯一神への信仰を固く守り、やがて選民思想や救世主を待望する民族的な宗教を成立させた。
- ② この人々は略地図中のイやウなどの都市を拠点に地中海の商業交易にたずさわ  
り、北アフリカからイベリア半島にかけて多くの植民市を建設した。
- ③ この人々は略地図中のエの都市を中心に内陸での交易活動をおこない、大規模な  
隊商を組織し、中央アジアにまで至る商業活動を展開した。

【8】 略地図中のオの都市を中心に勢力を拡大し、前7世紀前半にオリエント全土を征服した国家に関する a，b の文の正誤を判断し、下の正誤記入例にしたがって正しい組み合わせを①～④から選びなさい。

- a この勢力は鉄製の武器と戦車を装備し、騎兵隊も組織して勢力をのばした。
- b 征服地を属州に分けて総督を派遣し統治した。また駅伝制を設け、支配地域の情報収集・管理につとめたが、強制移住や重税のため服属民の反発をまねいた。

正誤記入例

a のみが正しい場合……………①
b のみが正しい場合……………②
a，b ともに正しい場合……………③
a，b ともに誤りの場合……………④

Ⅱ 次の史料A～D（適宜抜粋・補訂，翻訳している）を読み，【9】～【16】の設問に答えなさい。答えは，それぞれの選択肢から一つずつ選びなさい。

史料A 東ローマと突厥との交渉に関する史料（内藤みどり『西突厥史の研究』より）

ユスティノス（2世）の治世第4年（568年）の初め，トルコ（突厥）の使節たちがビザンティオンに到着した。かつてはエフタル人の支配下にあったが，当時勢力を強化していたトルコ人に従っていた【9】人は，<sup>[10]</sup>ペルシアへ行って【11】を売る許可を得るために，ペルシアに使節を派遣することを君主（突厥のディザブロス）に請願した。……（その後，使節が派遣されたが，ペルシアは受け入れなかった。）…【9】人の首領であるマニアクは，機会をえてディザブロスに次のように建議した。トルコにとって，ローマとの友好関係を養い，彼らに【11】を売るのが得策です。彼らは他の民族より確かに多くの【11】を使うからであります，と。そして，ローマとトルコの間友好関係を結ぶため，トルコの使節たちとともに喜んで出発する用意があります，と，マニアクはつけ加えた。ディザブロスはこの言葉を容れて……彼と数名を使節として，ローマ皇帝へ派遣した。

史料B 『旧唐書』<sup>ウイグル</sup>迴紇伝

<sup>ウイグル</sup>（迴鶻の）大臣に<sup>あんいんごう</sup>安允合という者がいて，<sup>テギン</sup>特勤（君長の近親に与えられた称号）の<sup>さいかく</sup>柴革とともに<sup>きつ</sup>薩特勤可汗の位を篡奪しようとした。薩特勤可汗はこれを察して，柴革と安允合を殺した。また，迴鶻の大臣に<sup>くつらこつ</sup>掘羅勿という者がいて，彼は兵を率いて外地にいたが，柴革と安允合が殺害されたことを怨んで<sup>こうそう</sup>薩特勤可汗を殺し，<sup>くろくぼつが</sup>廬駮特勤を可汗とした。句録末賀という將軍がいて，掘羅勿を恨んで，【12】を引き入れて十万騎を率いて迴鶻城を破り，廬駮を殺し，掘羅勿を斬り，すべてを焼き尽くした。迴鶻は四方に逃げ散じた。迴鶻の大臣の<sup>そうしよく</sup>駮職という者は，<sup>がいせい</sup>外甥の<sup>ほう</sup>龐特勤・<sup>ろく</sup>息子の<sup>かつぶん</sup>鹿・<sup>たふん</sup>遏粉などの兄弟五人，ならびに<sup>[13]</sup>十五部を率いて西方（<sup>カルルク</sup>草原地帯）の<sup>カルク</sup>葛邏祿の地に逃れた。一部は（南の）吐蕃（甘肅）方面へ，一部は（南西の）<sup>きじ</sup>安西（<sup>きじ</sup>龜茲）方面に身を投じた。また，可汗の本営の近くにいた十三部は，<sup>うかい</sup>特勤の<sup>うかい</sup>烏介を可汗として，南下して唐に内属してきた。

史料C 『資治通鑑』唐紀，貞観四年

四夷（四方の諸族）の君長が<sup>きゆうけつ</sup>宮闕にやって来て，<sup>[14]</sup>皇帝に「天可汗」となるように請うた。皇帝が言うには「私は大唐の天子であって，単なる可汗となることができようか（いやできない。天可汗ならよいだろう）」と。群臣と四夷はみな万歳と声をあげた。この後，詔勅を西北地域の君長に下賜するのに，みな「天可汗」と名乗った。

史料D『新唐書』食貨志一

当時、<sup>ウイグル</sup>回紇は、助けて西京（長安）を取り戻す功績があったので、代宗は彼らを厚遇し、中  
 国と婚姻し、毎年、馬十萬匹を送ってくれば、上質の【11】百余萬匹で<sup>むく</sup>酬いた。そうし  
 て中国の財力は尽き果て、毎年馬（に対する返礼）の価格が負債となった。

- 【9】 空欄【9】に該当するものを、次の①～④から選びなさい。  
 ① アラブ                      ② ソグド                      ③ フェニキア                      ④ アラム
- 【10】 下線部【10】の地域をこの時代に支配した王朝が国教とした宗教を、次の①～④から選びなさい。  
 ① ゴロアスター教                      ② ネストリウス派キリスト教  
 ③ マニ教                      ④ イスラーム教
- 【11】 史料A・Dの空欄【11】に該当するものを、次の①～④から選びなさい。  
 ① 銀器                      ② 青磁                      ③ 絹                      ④ 毛皮
- 【12】 空欄【12】に該当するものを、次の①～④から選びなさい。  
 ① オイラト                      ② キルギス                      ③ ジュンガル                      ④ タタール
- 【13】 下線部【13】の動きを契機に活発化した民族移動の影響の下、同系の民族によって建てられた王朝を、次の①～④から選びなさい。  
 ① カラハン朝                      ② サーマーン朝                      ③ ブワイフ朝                      ④ ファーティマ朝
- 【14】 下線部【14】が指す人物を、次の①～④から選びなさい。  
 ① 高祖                      ② 太宗                      ③ 高宗                      ④ 玄宗
- 【15】 下線部【15】の出来事が起こった反乱の首謀者に関する次の①～③の文のうち、正しいものがあればその番号を、すべてが誤りの場合は④をマークしなさい。  
 ① 王朝が専売していた塩の密売人であった。  
 ② 華北で広まった民間宗教の太平道の教祖であった。  
 ③ 節度使として辺境地域の守備を指揮していた。
- 【16】 史料A～Dが示す時期を左から古い順に並べるとどのような順序になるか、次の①～⑥の中から一つ選びなさい。  
 ① A→B→C→D                      ② A→B→D→C                      ③ A→C→B→D  
 ④ A→C→D→B                      ⑤ A→D→B→C                      ⑥ A→D→C→B

Ⅲ 次の文章を読み，【17】～【24】の設問に答えなさい。答えは，それぞれの選択肢から一つずつ選びなさい。

フランスのロワール地方に，アンボワーズ城という歴史的建造物がある。現在，世界遺産「シュリー＝シュル＝ロワールとシャロンヌ間のロワール渓谷」の一部として登録されているこの城は，ルネサンスから宗教改革にかけての西ヨーロッパの歴史における変革期に関係している。

まず，この城とルネサンスの関係性の前提として，主に14世紀から16世紀にかけての西ヨーロッパでルネサンスが展開したことが重要である。この運動においては，古典古代のギリシア・ローマの文化を探求して，現世を生きるために神ではなく人に価値の基準を置く【17】が基本的な態度となった。

ルネサンスは，古代ローマなどの遺物が数多く残り，イスラーム文明やビザンツ文明との接触を伴う東方貿易で繁栄したイタリア諸都市でおこった。ルネサンスはアルプス以北の諸地域でも展開していくが，これは南北ヨーロッパを結ぶ交易網を通じてイタリア諸都市と関係の深いフランドル（ネーデルラント）地方で先行してはじまり，やがて各地に広がっていった。

実は，この展開におけるフランスへの伝播については戦争も影響している。それがイタリア戦争で，ルネサンスの先行するイタリアに攻め入ったフランス王家は，その先進技術や文化に触れたことで，それらをフランスに持ち帰ることになった。実際，当時の王宮のひとつであったアンボワーズ城も，イタリア戦争の開始直後からルネサンス様式へと改修されていく。この城とルネサンスのかかわりで特に象徴的なのが，フランス国王フランソワ1世とレオナルド＝ダ＝ヴィンチの結びつきで，王がイタリア戦争の最中にダ＝ヴィンチと知己となり，1516年に彼をフランスに招聘したのである。ダ＝ヴィンチはアンボワーズ城の近くに館を与えられ，数年後にこの地で没し，彼が埋葬された教会堂もこの城にある。

ダ＝ヴィンチがそうだったように，ルネサンス期には観察と実験が重視され，技術や科学も発達した。中国で発明された重要な諸技術もヨーロッパに伝わり，社会に大きな影響を与えた。そうした技術の一つである活版印刷が，その後の宗教改革にも影響している。

続いて，アンボワーズ城と宗教改革とのかかわりについてだが，やはりフランスの宗教改革の前提として，この運動全般の展開が重要になる。宗教改革は，直接的には16世紀前半の，ルターによる神学上の主張を発端とする。これが宗教のみならず神聖ローマ帝国の政治動向や社会の混乱にも深く関係し，やがて西ヨーロッパの政治・社会構造そのものをも変化させた。従来のカトリック世界から，新たにプロテスタント勢力と西ヨーロッパ社会を分け合う形となり，16世紀のカトリック教会もまた，自己変革を求められることになったのである。

フランスにも，こうしたドイツの運動は16世紀前半のうちに伝わっており，フランスでは彼らはユグノーと呼ばれ，カトリック勢力との対立が生まれていた。ただ，当時の国王フランソワ1世は，自身はカトリック信徒だが，先に述べたダ＝ヴィンチとの友誼からも分かるように

新しいものや考え方に理解があり，当初はユグノーにも比較的穏健な対応を取っていた。しかし1534年，各地にカトリック教会を批判する檄文<sup>げきぶん</sup>が貼り出され，それがアンボワーズ城の王の寝室の扉にも貼られる事件が発生し，これがフランソワ1世の権威を傷つけ，王を激怒させた。「檄文事件」と呼ばれるこの出来事がフランスにおける宗派对立を激化させる要因の一つとなり，その影響でカルヴァンはフランスから亡命せざるを得なくなった。そして，彼がその後【23】で活動を展開させたことで，カルヴァン派が形成されていくのであった。

【17】 空欄【17】に該当するものを，次の①～④から選びなさい。

- ① 実証主義                      ② 人文主義（ヒューマニズム）  
③ ロマン主義                    ④ 啓蒙思想

【18】 下線部【18】に関する次の①～③の文のうち，正しいものがあればその番号を，すべてが誤りの場合は④をマークしなさい。

- ① アウクスブルクは毛織物業や金融業で栄え，一族から教皇を出すようになるフッカー家が芸術家や学者を支援した。  
② 詩人のダンテはラテン語ではなくフランドル（ネーデルラント）地方の口語で『神曲』を著し，文学の先駆をなした。  
③ フランドル（ネーデルラント）地方の画家ブリュゲルは，「農民の踊り」など農民やその生活を主題とした作品で知られる。

【19】 下線部【19】に関連して，次のa，bの文の正誤を判断し，次ページの正誤記入例にしたがって正しい組み合わせを①～④から選びなさい。

- a 当初はイングランドなどが神聖ローマ帝国と同盟しフランスと戦ったが，後にイングランドらはフランス側に転じ，加えてオスマン帝国がフランス側についた。  
b スペイン王カルロス1世が神聖ローマ皇帝に選出されると，彼によってカトー＝カンブレジ条約が結ばれて終結した。

【20】 下線部【20】に関する次の①～③の文のうち，誤りを含むものがあればその番号を，すべてが正しい場合は④をマークしなさい。

- ① 羅針盤の改良により遠洋航海が可能となり，この時代のヨーロッパ勢力の海外進出をもたらした。  
② 火薬（火器）の改良にともない大砲や鉄砲が戦術を一変させて騎士の重要性が高まった。  
③ 印刷術の実用化に深く関係する製紙法は中国からイスラーム世界を通じてヨーロッパに伝わった。

【21】 下線部【21】に関する次の①～③の文のうち、誤りを含むものがあればその番号を、すべてが正しい場合は④をマークしなさい。

- ① 農民たちの大規模な一揆がおこり、ツヴィングリを指導者として領主制の廃止などを要求した。
- ② 皇帝はオスマン帝国などへの対応のため一時ルター派を認めたが、その後ふたたび禁じたので、ルター派諸侯はシュマルカルデン同盟を結び皇帝と戦った。
- ③ アウクスブルクの宗教和議により、ルター派の領邦では領邦教会制が成立し、諸侯の支配権が強化された。

【22】 下線部【22】に関連して、次のa，bの文の正誤を判断し、下の正誤記入例にしたがって正しい組み合わせを①～④から選びなさい。

- a コンスタンツ公会議をひらき、教義の再確認とともに、禁書目録を定めて異端を弾圧するための宗教裁判を強化した。
- b ロヨラらが結成したイエズス会は布教活動の主力となり、ヨーロッパの海外進出とも連携して、その範囲はアジアやアメリカ大陸にまでおよんだ。

【23】 空欄【23】に該当するものを、次の①～④から選びなさい。

- ① チューリヒ      ② ヴィッテンベルク      ③ ヴォルムス      ④ ジュネーヴ

【24】 アンボワーズ城に関連して、次のa，bの文の正誤を判断し、下の正誤記入例にしたがって正しい組み合わせを①～④から選びなさい。

- a ダ・ヴィンチがアンボワーズ城に招かれた際、彼が未完成であった絵画「最後の晩餐」を持参していたことがきっかけで、現在この作品はルーヴル美術館に収蔵されている。
- b フランソワ1世はアンボワーズ城の「檄文事件」の結果、ユグノーを弾圧してサン＝バルテルミの虐殺を引きおこし、これによってユグノー戦争が勃発した。

#### 正誤記入例

aのみが正しい場合……………	①
bのみが正しい場合……………	②
a，bともに正しい場合……………	③
a，bともに誤りの場合……………	④

**Ⅳ** 次の18世紀以降の東南アジア史に関する**略年表**を見て，**問1・問2**に答えなさい。答えは，それぞれの選択肢から一つずつ選びなさい。

略年表

西暦	出来事
	①
1752年	<u>コンバウン朝</u> が成立する [29]
	②
1778年	西山政権が成立する
	③
1802年	<u>阮朝</u> が成立する [30]
	④
1819年	イギリスがシンガポールを獲得する
	⑤
1824年	英蘭協定が結ばれる
	⑥
1826年	<u>海峡植民地</u> が成立する [31]
	⑦
1862年	第一次サイゴン条約がむすばれる
	⑧
1884年	<u>清仏戦争</u> がおこる [32]
	⑨
1887年	フランス領インドシナ連邦が成立する
	⑩

**問1** 次の【25】～【28】の出来事がおこった時期を，**略年表**中の①～⑩から選び，その番号をマークしなさい。なお，同じ番号を2回以上選んでもよい。

【25】 フランスがカンボジアを保護国化する

【26】 イギリスがビルマをインド帝国に併合する

【27】 マレー連合州が結成される

【28】 マタラム王国が滅亡する

問2 次の設問【29】～【32】に答えなさい。

【29】 下線部【29】に関する①～③の文のうち、正しいものがあればその番号を、すべてが誤りの場合は④をマークしなさい。

- ① この王朝は、ペグーのモン人勢力がたてたタウンゲー王国を滅ぼした。
- ② この王朝は、ラオスのアユタヤ王国を攻略した。
- ③ この王朝は、ベトナムの西山政権によって滅ぼされた。

【30】 下線部【30】に関連する①～③の文のうち、正しいものがあればその番号を、すべてが誤りの場合は④をマークしなさい。

- ① 阮福暎が、フランス人宣教師やタイなどの援助を得て、ベトナム全土を統一した。
- ② この王朝は、ハノイを都とした。
- ③ この王朝は、清朝の冊封を受け、国号を安南（ベトナム）とした。

【31】 下線部【31】を構成する組み合わせを、次の①～④から選びなさい。

- ① シンガポール，ペナン，アチェ
- ② シンガポール，マラッカ，ペナン
- ③ シンガポール，マラッカ，アチェ
- ④ シンガポール，バタヴィア，マラッカ

【32】 下線部【32】に関連する①～③の文のうち、正しいものがあればその番号を、すべてが誤りの場合は④をマークしなさい。

- ① この戦争は、フランスが広州湾を租借したことから起こった。
- ② この戦争は、ナポレオン3世による積極的な対外戦争の一つである。
- ③ 清朝は天津条約でベトナムに対するフランスの保護権を承認した。

V 次の女性差別撤廃（両性の同権化）の歴史に関する略年表を見て，問1・問2に答えなさい。答えは，それぞれの選択肢から一つずつ選びなさい。

略年表

西暦	出来事
1791年	フランスのオランプ＝ド＝グージュ，『女性および女性市民の権利宣言』刊行
1829年	インドのベンガルでサティーが禁止される [37] ①
1897年	上海で不纏足会設立，纏足解放運動を展開 ②
1903年	イギリスのマンチェスターでパンクハーストが女性社会政治同盟結成
1904年	インドネシアの民族運動・女性解放運動の先駆者カルティニ没 ③
1911年	東京で雑誌『青鞥』創刊 [38] ④
1918年	イギリスで女性参政権が認められる [39]
1920年	アメリカ合衆国で女性が連邦レベルの参政権を獲得 [40] ⑤
1934年	トルコで女性参政権が認められる ⑥
1944年	フランスで女性参政権が認められる（フランス国民解放委員会の布告） ⑦
1963年	イランで女性参政権が認められる ⑧
1971年	スイスで女性参政権が認められる ⑨
1996年	アフガニスタンで女性の権利を制限するターリバーン派が政権掌握 ⑩

問1 次の【33】～【36】の出来事が起こった時期を，略年表中の①～⑩から選び，その番号をマークしなさい。なお，同じ番号を2回以上選んでもよい。

【33】 ニュージーランドで女性参政権が認められる

【34】 国連総会で女性差別撤廃条約が採択される

【35】 日本で女性参政権が認められる

【36】 日本で男女雇用機会均等法成立

問2 次の設問【37】～【40】に答えなさい。

【37】 下線部【37】に関して、次のa, bの文の正誤を判断し、下の正誤記入例にしたがって正しい組み合わせを①～④から選びなさい。

- a これは、夫に先立たれた妻(寡婦)が火葬の火に飛び込んで殉死するという、南アジアのムスリムに独特の風習である。
- b ベンガルの知識人ラーム＝モーハン＝ローイは、この風習に対する反対運動を展開し、その廃止に尽力した。

【38】 下線部【38】に関して、この雑誌に「元始、女性は実に太陽であった」に始まる創刊の辞を載せた人物を、次の①～④から選びなさい。

- ① 市川房枝      ② 平塚らいてう      ③ 山川菊栄      ④ 津田梅子

【39】 下線部【39】に関して、次のa, bの文の正誤を判断し、下の正誤記入例にしたがって正しい組み合わせを①～④から選びなさい。

- a これは、第4回選挙法改正によるものだが、有権者は男性が21歳以上、女性が30歳以上とされ、この段階で男女の参政権の平等はまだ実現しなかった。
- b その背景には、第一次世界大戦下の総力戦を担った広範な国民、とくに女性に対して政治参加の平等を実現すべきであるという認識の広まりがあった。

【40】 下線部【40】に関して、女性参政権の獲得運動からはじまったフェミニズムは、1960年代後半のアメリカで、家族、労働、性と生殖に関する自由と権利を主張する運動に発展した。この運動の呼称を、次の①～④から選びなさい。

- ① Me Too      ② LGBT      ③ ジェンダー      ④ ウーマン＝リブ

#### 正誤記入例

- |                   |   |
|-------------------|---|
| aのみが正しい場合……………    | ① |
| bのみが正しい場合……………    | ② |
| a, bともに正しい場合…………… | ③ |
| a, bともに誤りの場合…………… | ④ |

## (C) 地理総合, 地理探究

I 自然災害に関する問1・問2に答えなさい。

問1 次の図1は、世界の国・地域における2005～2021年の人口10万人あたりの平均被災者数を、円の面積に応じて表現したものである。この図をみて、【1】～【5】の設問に答えなさい。

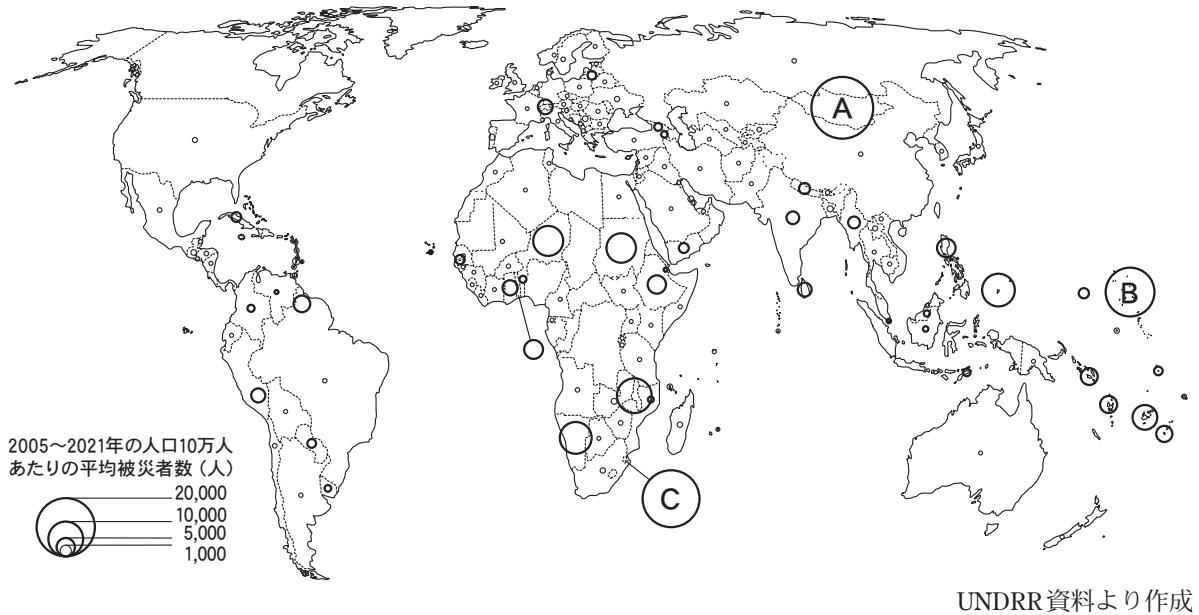


図 1

【1】 図1中の国Aは、平均被災者数が比較的多く、そのおもな理由は雪害である。この国の雪害に関する説明文としてもっとも適当なものを、次の①～④の中から一つ選びなさい。

- ① 積雪がステップを覆うので家畜が草を食べられなくなる。
- ② 積雪がツンドラを覆うので家畜が草を食べられなくなる。
- ③ 積雪の重みでイグルーが倒壊する場合がある。
- ④ 積雪の重みでフィードロットが倒壊する場合がある。

【2】 日本での雪害に関する一般的な説明文として適当でないものを、次の①～④の中から一つ選びなさい。

- ① 気圧配置により特定の地域に大雪が生じると、雪害をもたらすことがある。
- ② 大雪が交通機関に及ぼす雪害は、地域間の物流の停滞をもたらすことがある。
- ③ 大雪が日本海側より太平洋側で少ない原因の一つに、北東貿易風の影響がある。
- ④ 大雪が農業施設に及ぼす雪害の一つに、ビニールハウスの倒壊がある。

【3】 図1中の国Bは平均被災者数が比較的多い。この国に災害をもたらす一般的な自然現象として**適当でないもの**を，次の①～④の中から一つ選びなさい。

- ① 高 潮
- ② 津 波
- ③ 海岸侵食
- ④ 土石流

【4】 図1中の国Cは平均被災者数が比較的多い。この国に災害をもたらす一般的な自然現象として**適当でないもの**を，次の①～④の中から一つ選びなさい。

- ① 大 雨
- ② 氷河湖の決壊
- ③ 干ばつ
- ④ 森林火災

【5】 干ばつに関する一般的な説明文として**適当でないもの**を，次の①～④の中から一つ選びなさい。

- ① 干ばつが生じると，食料の供給が消費に追いつかなくなる場合がある。
- ② 干ばつが生じると，サンゴ礁の島々が干上がる場合がある。
- ③ ステップ気候が卓越する地域では，干ばつが生じる場合がある。
- ④ サヘルでは，降水量の変動が大きく干ばつが生じる場合がある。

問2 次の図2は、ハバナを中心とする正距方位図法による地図である。この図をみて、【6】～【10】の設問に答えなさい。

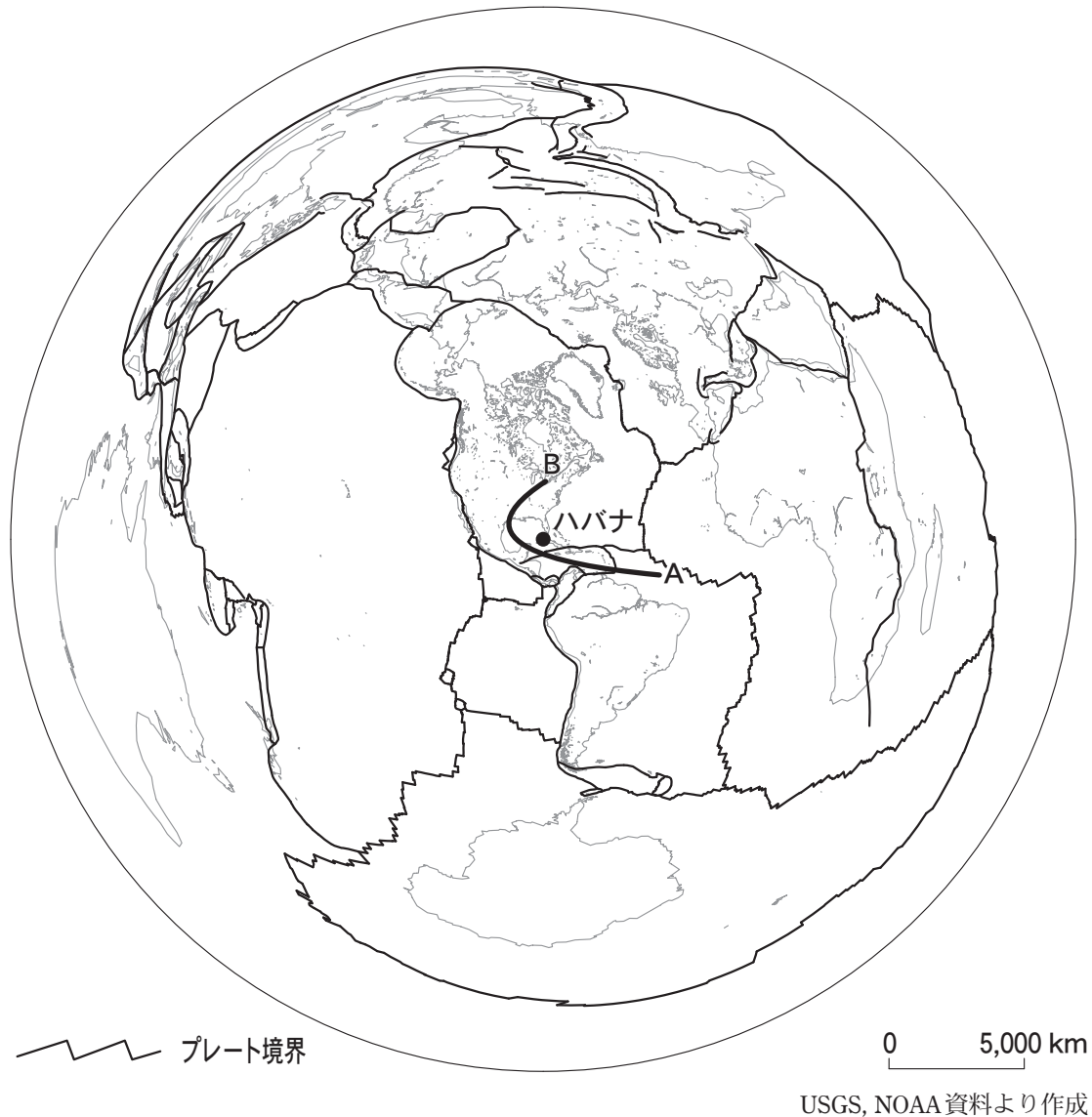


図 2

【6】 ハバナ付近における，熱帯低気圧の名称としてもっとも適当なものを，次の①～④の中から一つ選びなさい。

- ① サイクロン
- ② タイフーン
- ③ トルネード
- ④ ハリケーン

- 【7】 図2中の地点Aと地点Bを結ぶ曲線は，2024年のある熱帯低気圧の進路を示したものである。この進路に関する説明文としてもっとも適当なものを，次の①～④の中から一つ選びなさい。
- ① この熱帯低気圧は地点Aから地点Bへ進んだ。
  - ② この熱帯低気圧は地点Bから地点Aへ進んだ。
  - ③ この熱帯低気圧が温帯低気圧に変わったのは地点Aである。
  - ④ この熱帯低気圧が移動性の高気圧に変わったのは地点Bである。
- 【8】 熱帯低気圧の接近に伴い，高潮が生じることがある。高潮に関する一般的な説明文としてもっとも適当なものを，次の①～④の中から一つ選びなさい。
- ① 高潮は，山間部や斜面のある地域で発生する土砂の移動によって生じる。
  - ② 高潮は，堤防の決壊や河川から水があふれる越水によって生じる。
  - ③ 高潮は，海岸に面した低地で被害がみられる。
  - ④ 高潮は，干潮の時間と重なると被害がさらに大きくなる。
- 【9】 図2中のハバナと地点A，地点B，プレート境界に関する説明文としてもっとも適当なものを，次の①～④の中から一つ選びなさい。
- ① ハバナからみて地点Aは西の方位にある。
  - ② ハバナからみて地点Bは北の方位にある。
  - ③ プレート境界はハバナからみて西の方位に5,000km離れた地点に位置する。
  - ④ プレート境界はハバナからみて北の方位に5,000km離れた地点に位置する。
- 【10】 2つ以上の災害が同時または連続的に発生し，その影響が重なることで被害がより深刻な状態になることを複合災害とよぶ。ハバナに複合災害をもたらす自然現象の組み合わせとして適当でないものを，次の①～④の中から一つ選びなさい。
- ① 津波と大雪
  - ② 津波と大雨
  - ③ 地震動と高潮
  - ④ 地震動と強風

Ⅱ 産業と人々の生活，資源・エネルギーに関する問1・問2に答えなさい。

問1 産業のグローバル化と人々の生活に関する次の文章を読み，【11】～【16】の設問に答えなさい。

現代の国際社会では，多国籍企業が大きな影響力をもっている。多国籍企業の本社の多くは，アメリカ合衆国，日本，EU諸国などの先進国に置かれている。一方，多国籍企業から製造を委託された発展途上国では，その産業が一国の基幹産業に成長することもある<sup>A</sup>。このような国では，多くの人が工場で賃金を得るようになり，生活水準が向上する<sup>B</sup>一方で，労働環境の改善などが課題となっている。

このような産業のグローバル化に伴い，付加価値の高い製品を継続的に生み出せる産業への転換を図る国・地域がある<sup>C</sup>。日本では，脱工業化社会への移行が進み，就業者数に占める第3次産業就業者数の割合が  % (2021年) と高く，情報社会へと転換・発展している。特に，ICT (情報通信技術) によって人々の暮らしがより豊かになると期待されている。ICTの発展は，工業や商業，さらに生活にも変化をもたらしている<sup>D</sup>。人々の働き方にも変化があらわれてきており，テレワークを認める企業も増加傾向にある<sup>E</sup>。

【11】 下線部Aに関連して，次の表1は，縫製業が基幹産業になったある国の輸出品目とその全輸出額に占める割合 (2021/22年度) を示したものである。この国に該当するものを，下の①～④の中から一つ選びなさい。

表 1

品 目	割合 (%)
衣料品	81.8
皮革および同製品	2.4
農産品	2.2
ジュートおよび同製品	1.7
魚介類	1.0
その他	10.9
合 計	100.0

JETRO資料より作成

- ① インドネシア    ② パキスタン    ③ バングラデシュ    ④ ベトナム

【12】 下線部Bに関連して，次の図1は，シンガポール，ジャカルタ，ペキン（北京），ヤンゴンのいずれかの都市の月額賃金\*を示したものである。ジャカルタに該当するものを，図中の①～④の中から一つ選びなさい。

\*調査実施時期は，シンガポールが2022年12月～2023年1月，ジャカルタが2022年11月1日～2023年1月6日，ペキン（北京）が2023年9月，ヤンゴンが2022年11～12月。また，月額賃金は製造業の一般の工員（実務経験3年程度の作業員）の基本給，ペキン（北京）は正規雇用。

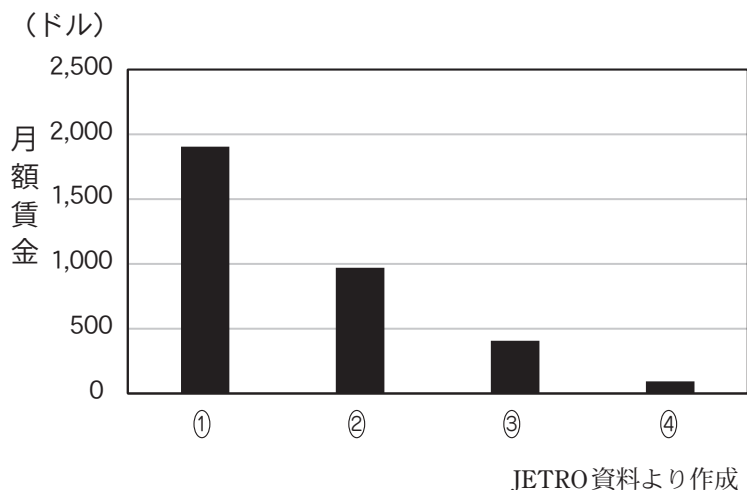


図 1

【13】 下線部Cに関連して，国・地域別の工業付加価値額に関する説明文としてもっとも適当なものを，次の①～④の中から一つ選びなさい。

- ① 2010年から2021年までに工業付加価値額がもっとも増加した国・地域は，アメリカ合衆国である。
- ② 日本の工業付加価値額では，食料品製造業の割合（2019年）が一番高い。
- ③ 1人あたりの工業付加価値額が高い国・地域は，1人あたりのGNI（国民総所得）は低い。
- ④ 発展途上国では，高度な技術を必要としない軽工業が多いため，1人あたりの工業付加価値額は低い。

【14】 文章中の空欄 ア にあてはまる数字としてもっとも適当なものを，次の①～④の中から一つ選びなさい。

- ① 52.5                      ② 62.5                      ③ 72.5                      ④ 82.5

【15】 下線部Dに関連する説明文としてもっとも適当なものを, 次の①～④の中から一つ選びなさい。

- ① ICTは2010年代にアメリカ合衆国で開発されたが, 知的財産使用料の受取額(2021年)では日本が第1位である。
- ② GAF Aとよばれる巨大ICT企業の4社に情報が集中するようになったが, EUでは, 行政によるデータ保護規制にいたっていない(2023年現在)。
- ③ 商業では, インターネットを介して物やサービスの取引を行うeコマースが広まった。
- ④ キャッシュレス決済比率(2020年)が90%以上と高い国は, シンガポールである。

【16】 下線部Eの勤務形態として誤っているものを, 次の①～④の中から一つ選びなさい。

- ① サテライトオフィス勤務      ② 在宅勤務
- ③ 所属オフィス勤務            ④ モバイル勤務

問2 資源・エネルギーに関する【17】～【20】の設問に答えなさい。

【17】 次の図2は, 1965～2020年までの世界のエネルギー消費量(石油換算)の推移を示したものである。原子力, 水力, 石炭, 石油のうち石炭に該当するものを, 図中の①～④の中から一つ選びなさい。

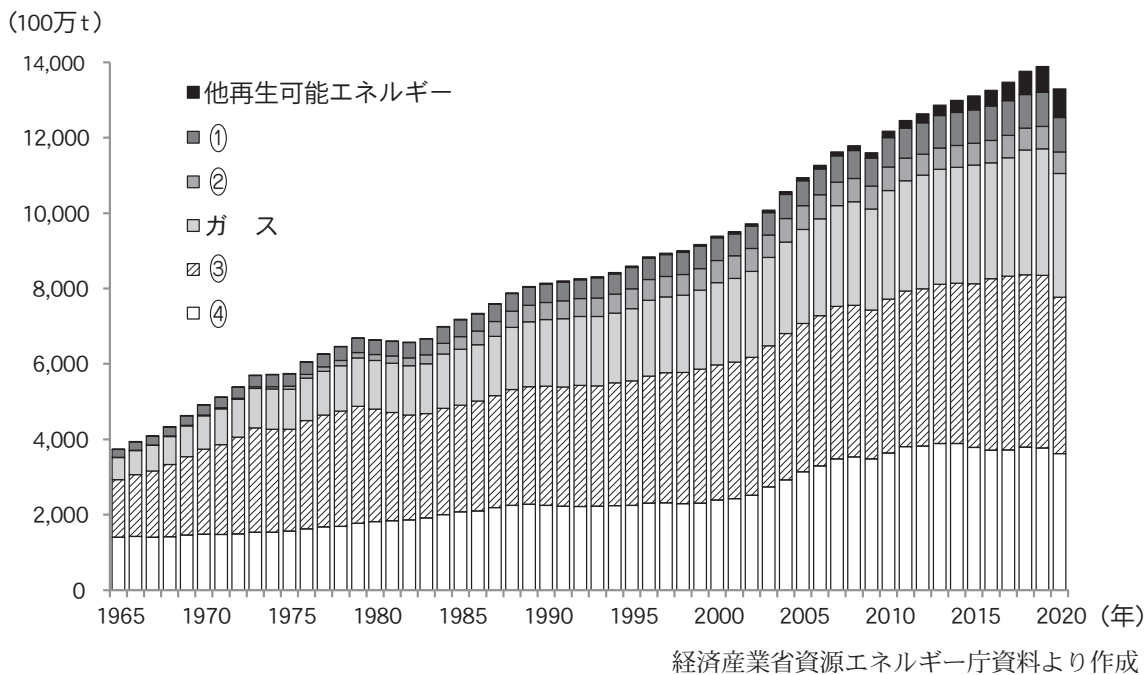


図 2

- 【18】 次の文章は，日本の資源問題について説明したものである。文章中の空欄 **a** と **b** にあてはまる数字と国との組み合わせとして適当なものを，下の①～⑥の中から一つ選びなさい。

日本は，資源のほとんどを輸入に頼っている。石油は，自給率（2020年）が **a** % である。エネルギー資源と鉱物資源もほとんどを輸入に頼っており，**b** からの輸入総額をみると，石炭，液化天然ガス，鉄鉱石で約8割（2021年）を占めている。

	①	②	③	④	⑤	⑥
<b>a</b>	0.0	0.3	0.6	0.0	0.3	0.6
<b>b</b>	オーストラリア	ブラジル	ロシア	ロシア	オーストラリア	ブラジル

- 【19】 レアメタルは，生産国が一つの国に集中する傾向がある。レアメタルの生産について，鉱種とその生産量第1位の国（2021年）との組み合わせとして適当なものを，次の①～④の中から一つ選びなさい。

	①	②	③	④
鉱種	クロム	コバルト	タングステン	リチウム
国	トルコ	南アフリカ共和国	中国	チリ

- 【20】 再生可能エネルギーに関する説明文としてもっとも適当なものを，次の①～④の中から一つ選びなさい。

- ① スペインでは，再生可能エネルギーによる発電電力量（kWh，2022年）が総発電電力量の約30%を占め，その中でも水力が中心となっている。
- ② デンマークでは，風力発電が総発電電力量（2022年）の半分以上を占めており，ヨーロッパのほかの国々へ電力を輸出している。
- ③ 日本では，変動帯に位置するため地熱発電への期待が大きく，総発電電力量（2022年）の約10%を占めるようになった。
- ④ ブラジルでは，バイオエタノールを燃料として商業化しており，おもな原料であるとうもろこしの増産による農地拡大が環境破壊をもたらすという批判がある。

Ⅲ 村落・都市, 人口の地域格差に関する問1～問4の設問に答えなさい。

問1 村落に関する【21】～【23】の設問に答えなさい。

【21】 次の図1は, 令和期に発行された2万5千分の1地形図「永山」の一部である。地図に描かれた集落の成り立ちと特徴に関する説明文としてもっとも適当なものを, 下の①～④の中から一つ選びなさい。



国土地理院発行2万5千分の1地形図「永山」(令和4年9月調製)

図 1

- ① 近世に湖沼を干拓してつくられた新田集落で, 整然とした短冊状の区画の中に家屋・林・農地がみられる。
- ② 古代に条里制の影響を受けて成立した集落で, 格子状の道路網・用水路や四角形のため池がみられる。
- ③ 中世に寺院勢力の高まりを受けて成立した門前町で, 参詣路に飲食店・旅館などが多数連なっている。
- ④ 近代に開拓・警備を担った人々を居住させた集落で, これに因んだ地名や格子状の地割がみられる。

【22】 アメリカ合衆国のタウンシップ制により成立した村落の特徴について, その形態と分布地域との組み合わせとしてもっとも適当なものを, 次の①～④の中から一つ選びなさい。

	形態	分布地域
①	塊 村	アパラチア山脈から西の地域 (中西部以西)
②	塊 村	アパラチア山脈から東の地域 (東部の13州)
③	散 村	アパラチア山脈から西の地域 (中西部以西)
④	散 村	アパラチア山脈から東の地域 (東部の13州)

【23】 アメリカ合衆国のタウンシップ制では、ホームステッド法に基づき、入植農家1世帯ごとに1タウンシップの何割かの割り当て区画が無償供与された。その割合として、もっとも適当なものを、次の①～④の中から一つ選びなさい。

- ① 4分の1      ② 6分の1      ③ 36分の1      ④ 144分の1

問2 次の図2は、世界の主要な都市を示したものである。この図をみて、都市の形態と機能に関する【24】～【25】の設問に答えなさい。



図 2

【24】 都市A～D（首都）のうち、放射直交路型の道路網がみられる都市としてもっとも適当なものを、次の①～④の中から一つ選びなさい。

- ① A      ② B      ③ C      ④ D

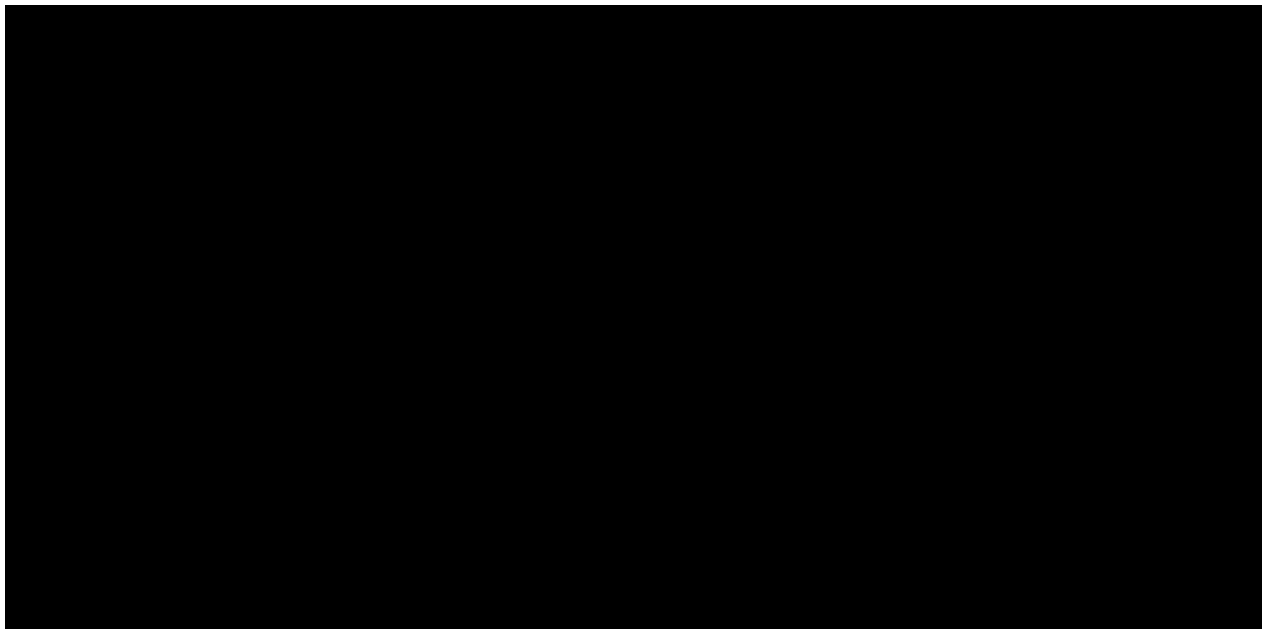
【25】 都市ア～エのうち、観光保養都市と工業都市の組み合わせとしてもっとも適当なものを、次の①～④の中から一つ選びなさい。

	観光保養都市	工業都市
①	ア	エ
②	イ	ウ
③	ウ	イ
④	エ	ア

問3 都市の人口に関する【26】～【28】の設問に答えなさい。

【26】 次の図3は，世界における人口500万人以上の都市\*について，その国別の数（1,000万人以上・未満別）を示したものである。この地図に関する説明文のうちもっとも適当なものを，下の①～④の中から一つ選びなさい。

\*一部の国・地域は，郊外の人口を含む。なお，統計年次は2020年もしくはその直近のもの。



『世界国勢図会 2022/2023』より作成

図 3

- ① 中央アジアには人口500万人以上の都市が3つ存在している。
- ② BRICS諸国（2020年）の中には，人口500万人以上の都市のない国もみられる。
- ③ 人口500万人以上1,000万人未満の都市は，北半球よりも南半球により多く存在している。
- ④ 人口500万人以上1,000万人未満の都市と人口1,000万人以上の都市の数が同数であるのは，トルコとブラジルの2か国のみである。

【27】 次の文は，中国の都市人口について述べたものである。文中の空欄  と  にあてはまる数字の組み合わせとしてもっとも適当なものを，下の①～⑤の中から一つ選びなさい。

1990年の中国における都市人口の割合は  %程度であったが，2010年に，その数値はおおよそ  %へと変化した。

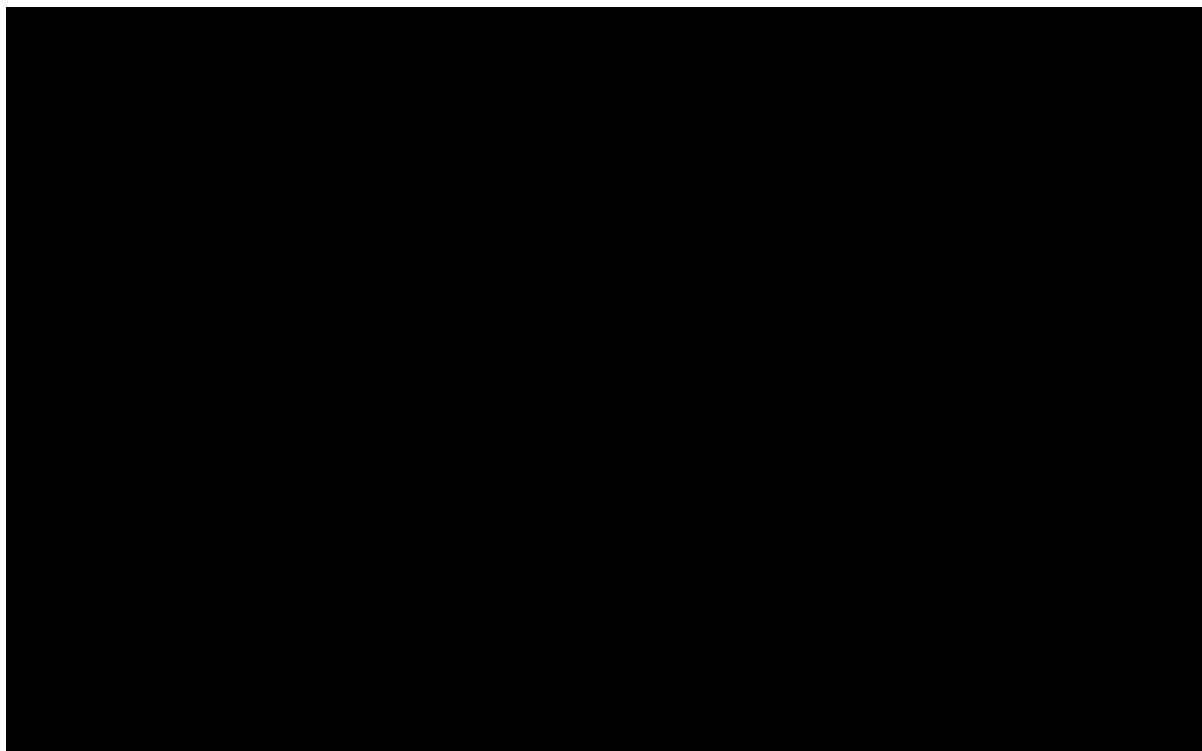
	X	Y
①	5	30
②	10	30
③	25	50
④	40	50
⑤	55	75

【28】 1960～1980年代にかけて，東京や大阪などでは地価高騰の影響で都心部の人口が減少し，郊外の人口が増加した。この現象としてもっとも適当なものを，次の①～④の中から一つ選びなさい。

- ① ジェントリフィケーション                      ② セグレーション  
③ ドーナツ化現象                                      ④ ヒートアイランド現象

問4 日本の人口の地域格差に関する【29】～【30】の設問に答えなさい。

【29】 次の図4は，都道府県別の合計特殊出生率（2022年）を示したものである。この地図を判読し，その説明文としてもっとも適当なものを，下の①～④の中から一つ選びなさい。



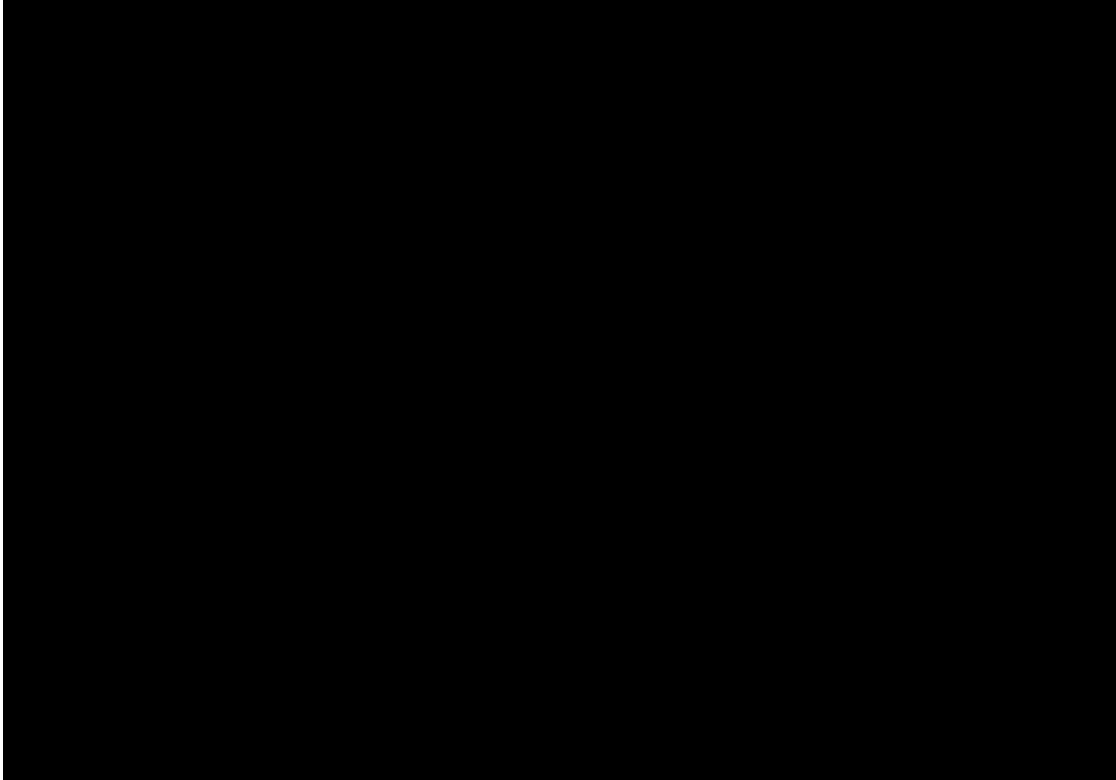
『日本国勢図会 2024/2025』より作成

図 4

- ① 女性1人が生涯に出産する子供の平均人数が最多の値をとるのは沖縄県である。  
② 東京都・愛知県・大阪府の合計特殊出生率は，いずれも1.30未満である。  
③ 合計特殊出生率が1.50以上1.70未満の都道府県は，東日本に多くみられる。  
④ すべての都道府県は，人口置換水準を下回っている。

【30】 次の図5は，都道府県別の高齢化率\*（2023年推計値）を示したものである。この地図を判読し，その説明文としてもっとも適当なものを，下の①～④の中から一つ選びなさい。

\*老年人口の割合。



『日本国勢図会 2024/2025』より作成

図 5

- ① 高齢化率が30.0%以上の都道府県の数，28である。
- ② 東北地方と中国・四国地方に属する半数以上の県で，高齢化率は35.0%以上となっている。
- ③ 高齢化率が30.0%未満の都道府県はすべて，三大都市圏に属している。
- ④ すべての都道府県は，超高齢社会をむかえた状態にある。

Ⅳ ヨーロッパの環境と生活・文化に関する問1・問2に答えなさい。

問1 図1をみて，【31】～【38】の設問に答えなさい。



図 1

【31】 次の写真1中の3枚は，図1中の地点a～dのいずれかで撮影されたものである。撮影場所としてもっとも適当なものを，下の①～④の中から一つ選びなさい。



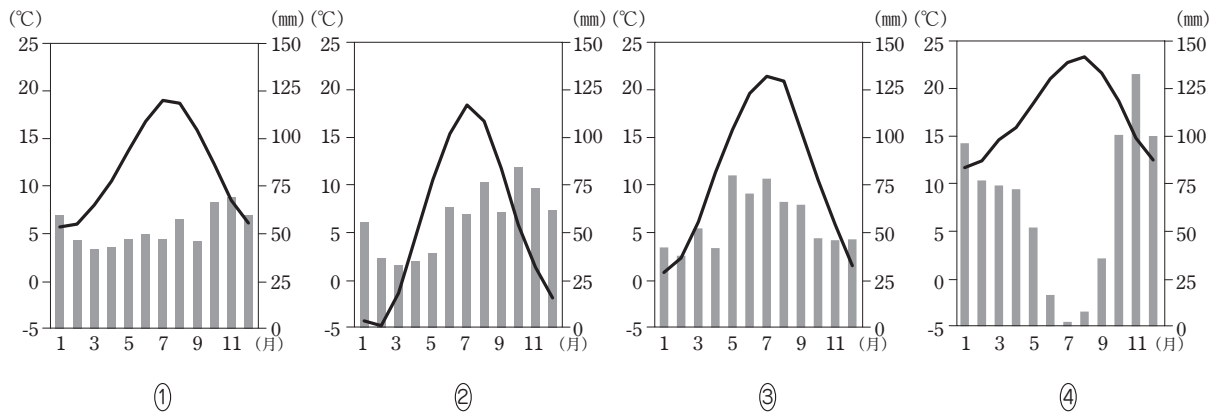
写真1

- ① a                      ② b                      ③ c                      ④ d

【32】 図1中の地点e付近に河口をもつ河川の説明文としてもっとも適当なものを，次の①～④の中から一つ選びなさい。

- ① アルプス山脈に源を発する河川で，流路沿いにはケルンなどの河港が多い。
- ② ボヘミア地方に源を発する河川で，下流部には港湾都市のハンブルクがある。
- ③ シュヴァルツヴァルトに源を発する河川で，ウィーンはこの河川の流域にある。
- ④ アルプス山脈に源を発する河川で，レマン湖を経て流下する河川である。

【33】 次の図2は，おもな都市の雨温図である。図1中の地点fとしてもっとも適当なものを，図2中の①～④の中から一つ選びなさい。



『理科年表 2024』より作成

図 2

【34】 図1中の国A～Dのうち，ゲルマン語派の言語の話者が国内居住者の多数派となる国としてもっとも適当なものを，次の①～④の中から一つ選びなさい。

- ① A                      ② B                      ③ C                      ④ D

【35】 図1中の国E～Hのうち，ムスリムが国内居住者の多数派となる国としてもっとも適当なものを，次の①～④の中から一つ選びなさい。

- ① E                      ② F                      ③ G                      ④ H

【36】 図1中の国I～Lのうち，シェンゲン協定を締結しているもの（2023年現在）を，次の①～④の中から一つ選びなさい。

- ① I                      ② J                      ③ K                      ④ L

【37】 図1中の国Mの農業生産に関する説明文としてもっとも適当なものを，次の①～④の中から一つ選びなさい。

- ① 北部沿岸部を中心に花卉の栽培や酪農が盛んで，バター・チーズの生産量はいずれも世界第2位（2020年）である。
- ② 様々な農業生産が盛んで，大規模な穀物栽培を行っている農家も多く，小麦の生産量は世界第5位（2021年）である。
- ③ 混合農業が盛んな地域が広がっていて，大麦やライ麦の生産が多いほか，家畜の飼養頭数も多く，豚肉の生産量は世界第3位（2021年）である。
- ④ 南部沿岸部を中心に果樹栽培が盛んであり，オリーブの生産量は世界第1位，ぶどうの生産量は世界第3位（ともに2021年）である。

【38】 図1 中の国Nの中部・北東部にみられる工業地域の特徴に関する説明文としてもっとも適当なものを，次の①～④の中から一つ選びなさい。

- ① 豊富な石炭の産出と水運とによってヨーロッパを代表する重化学工業地域として発展したが，今日はその地位が低下している。
- ② ヨーロッパ最大の貿易港を中心に，産油国から輸入された原油を原料とした石油化学工業が発展している。
- ③ 職人の技術を活かした高級ブランドの鞆や服飾など，高付加価値製品の生産が目立っている。
- ④ ヨーロッパ内他国との合弁により設立された航空機の生産拠点となっており，最終組立工場が置かれている。

問2 EU（ヨーロッパ連合）に関する【39】・【40】の設問に答えなさい。

【39】 EUに加盟する国々の説明文としてもっとも適当なものを，次の①～④の中から一つ選びなさい。

- ① 1993年，マーストリヒト条約の発効によりEUが成立した時点のEU加盟国は9か国であった。
- ② 2024年8月末現在，アイスランド，スウェーデン，デンマーク，ノルウェー，フィンランドの北欧5か国は，すべてEUに加盟している。
- ③ 2024年8月末現在のEU加盟国は，2020年に離脱したイギリスをのぞき27か国となっている。
- ④ 2004年以降にEUへ加盟した国はすべて，2024年8月末現在になっても通貨ユーロを導入していない。

【40】 EUに加盟する国家間でも経済格差は存在しており，たとえば1人あたりのGNI（2021年）にも国による差異がみられる。この金額がもっとも低い国（ブルガリア）ともっとも高い国（ルクセンブルク）との比としてもっとも適当なものを，次の①～④の中から一つ選びなさい。

- ① 10：19                      ② 10：34                      ③ 10：54                      ④ 10：79

## (D) 公共, 倫理

I 以下の【1】～【5】の問いに答えなさい。

【1】 趣味や家庭生活, 地域社会での活動, 老後の過ごし方なども含め私たちは自分の役割や能力に応じて生活しており, 個人の生涯にわたるその生活の履歴は【1】とよばれる。自分らしい生き方を作り上げていく【1】開発や【1】デザインが近年求められている。空欄【1】に入れる語としてもっとも適当なものを, 次の中から一つ選びなさい。

- ① ライフ                      ② ワーク                      ③ ロール                      ④ キャリア

【2】 「ただ生きるのではなく, よく生きること」が大切であるとした古代ギリシアの哲学者としてもっとも適当なものを, 次の中から一つ選びなさい。

- ① タレス                      ② プロタゴラス                      ③ ソクラテス                      ④ ゴルギアス

【3】 自由至上主義(リバタリアニズム)の代表的な哲学者【3】は, 格差原理による富の再分配などの国家による介入は個人の自由を侵害するため, 権利の制限を最小にすべきであるとした。空欄【3】に入れる人名としてもっとも適当なものを, 次の中から一つ選びなさい。

- ① ノージック                      ② サンドル                      ③ マッキンタイア                      ④ ロールズ

【4】 西洋化が日本の近代化に必要なことであるとし, 西洋の啓蒙思想を日本に紹介した福沢諭吉の言葉としてもっとも適当なものを, 次の中から一つ選びなさい。

- ① 一身独立して, 一国独立す。  
② 大いに言路をひらき天下とともに公共の<sup>まつりごと</sup>政をなせ。  
③ 私は絶えず私を考察し, 私を検査し, 私を吟味する。  
④ 和を以て貴しとし, 忤<sup>さか</sup>ふる(逆らう)ことなきを宗<sup>むね</sup>とせよ。人みな党あり。

【5】 仏教は外来思想として日本で受容され多くの宗派が開かれた。そのうちの一つの宗派は鎮護国家の性格を保ちつつも, 山岳の寺院での修行を求めた。そしてこの宗派では, 修行により生きたまま宇宙の真理そのものである大日如来と一体化することが説かれている。この宗派を何というか。適当なものを, 次の中から一つ選びなさい。

- ① 時宗                      ② 曹洞宗                      ③ 真言宗                      ④ 臨済宗

Ⅱ 政治参加と世論に関する以下の【6】～【10】の問いに答えなさい。

【6】 日本の衆議院議員総選挙における政治参加についての記述としてもっとも適当なものを、次の中から一つ選びなさい。なお、解答にあたっては、図1～3の内容を踏まえるものとする。

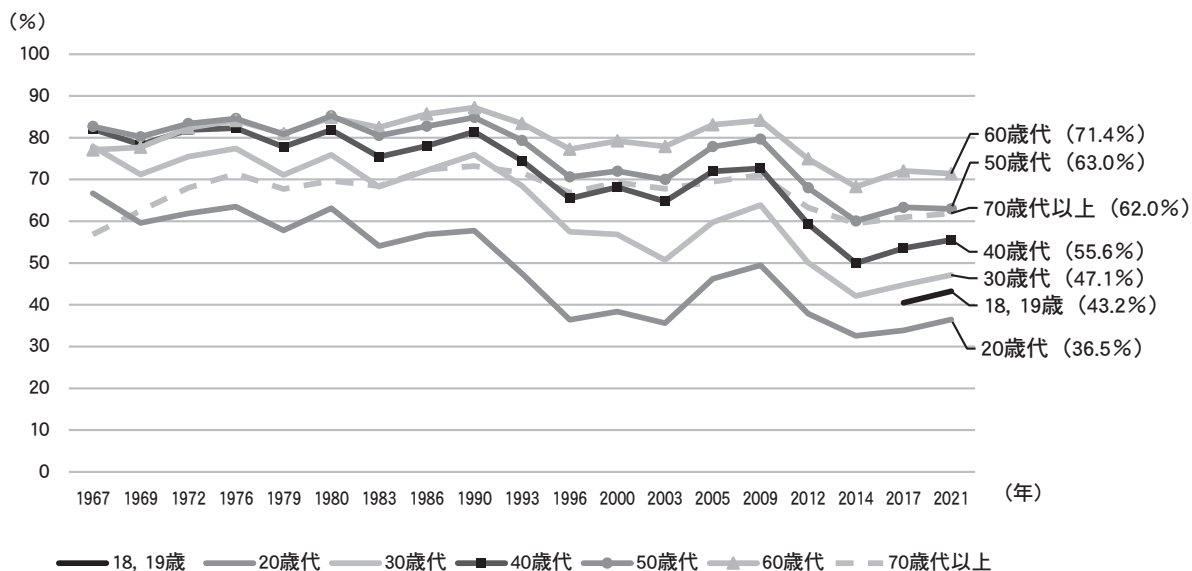


図1 衆議院議員総選挙における年代別投票率 (抽出調査) の推移

(出典)：総務省資料より作成

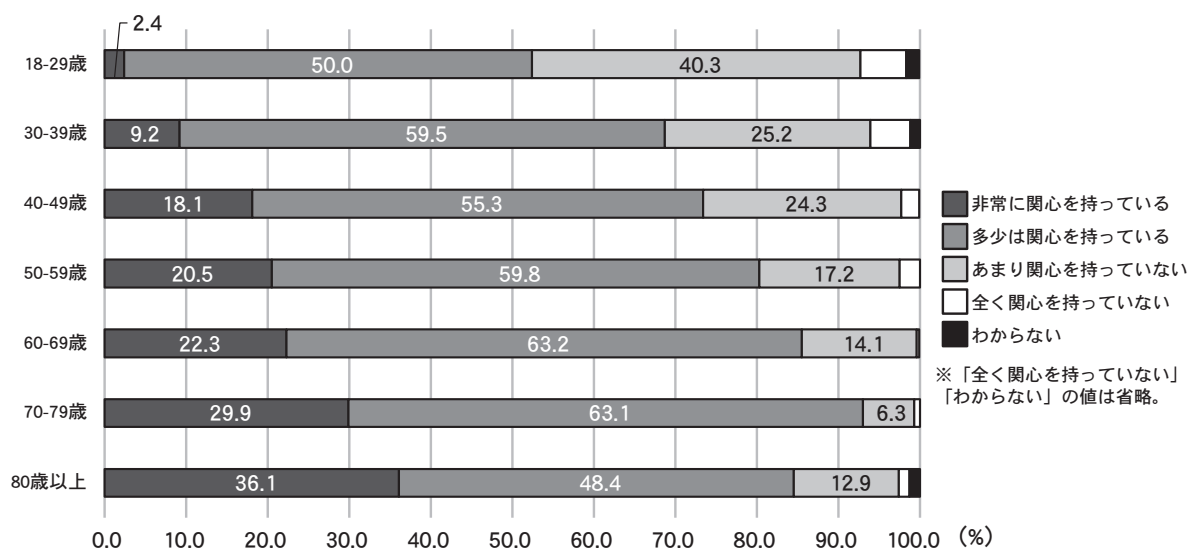


図2 第49回衆議院議員総選挙における年代別の国や地方への政治関心度

(出典)：明るい選挙推進協会資料より作成

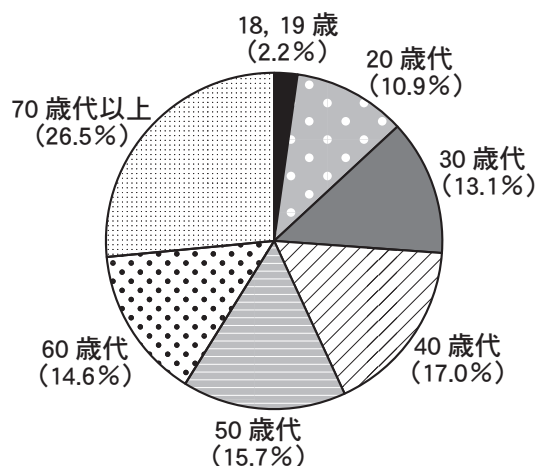


図3 第49回衆議院議員総選挙における年代別有権者の割合 (抽出調査)

(出典)：総務省資料より作成

- ① 20歳代の投票率は、他の年代と比べて全体的に低い傾向にあるが、18～29歳の国や地方の政治に対する「非常に興味を持っている」割合は他の年代と比べて同等の水準になっている。
- ② 30歳代までの各年代は、有権者における割合が40歳代以上の各年代と比べて小さく、かつ2000年以降の投票率も低い傾向があるため、若者の声が選挙を通して政治に反映されにくい状況になっている。
- ③ 60歳代は、他の年代と比べて常に投票率ももっとも高い傾向にあり、国や地方の政治に対して「非常に興味を持っている」割合ももっとも高い。
- ④ 70歳代以上は、有権者における割合と2000年以降の投票率がいずれも他の年代と比べてもっとも高く、高齢者などの声が選挙を通して政治に反映されやすい状況になっている。

【7】 日本の選挙に関する記述としてもっとも適当なものを、次の中から一つ選びなさい。

- ① 1993年の総選挙では、自民党の小泉純一郎首相が郵政民営化を争点にして衆議院を解散した。
- ② 2005年の総選挙では、自民党が過半数の議席を獲得できずに、非自民の連立政権が誕生した。
- ③ 2009年の総選挙では、民主党が勝利し、自民党からの政権交代を実現させた。
- ④ 2012年の総選挙では、自民党が勝利し、保守党との連立政権が誕生した。

【8】 日本の18歳選挙権に関する記述としてもっとも適当なものを，次の中から一つ選びなさい。

- ① 2015年の公職選挙法改正により18歳選挙権が導入され，その最初の国政選挙として，第48回衆議院議員総選挙が行われた。
- ② 18歳選挙権導入の背景には，憲法改正手続きを規定する国民投票法の改正や，若年層の投票率の低さなどが挙げられる。
- ③ 18歳選挙権の導入にともない，高校生によるデモや集会などの政治活動は全面的に禁止された。
- ④ 世界的に見ると18歳選挙権を導入している国は少数であり，日本はアジアの中で唯一導入している。

【9】 世論に関する記述として誤っているものを，次の中から一つ選びなさい。

- ① 世論とは，公共の問題について多くの人々に合意されている共通意見のことを指す。その形成にはマスメディアやインターネットが大きな役割を果たしている。
- ② 世論を数値化して把握するために行われるのが世論調査である。世論調査は結果に偏りがないように実施されるため，報道機関によって結果の差は見られない。
- ③ マスメディアが出来事を取り上げること自体が「それが重要な問題だ」という印象を与え，世論の形成に影響を与えることがある。
- ④ 政府がメディアを統制したり，メディアに圧力をかけたりすることは世論操作となる可能性がある。

【10】 日本において，有権者が行える選挙運動に関する記述としてもっとも適当なものを，次の中から一つ選びなさい。

- ① 電話を用いて，特定の候補者への投票を依頼することは禁止されている。
- ② 電子メールを用いて，特定の候補者への投票を依頼することは禁止されていない。
- ③ 特定の候補者のWebサイト上のチラシを印刷して，そのまま配布することは禁止されていない。
- ④ ブログやSNS，動画サイトで，特定の候補者への投票を呼びかけることは禁止されていない。

Ⅲ 以下の【11】～【15】の問いに答えなさい。

【11】 次の記述A～Cは会社の形態についての説明である。A～Cに該当する用語の組み合わせとしてもっとも適当なものを、以下の中から一つ選びなさい。

- A 有限責任社員から構成される。
- B 無限責任社員から構成される。
- C 無限責任社員と有限責任社員から構成される。

- ① A：株式会社 B：合資会社 C：合名会社
- ② A：合資会社 B：合同会社 C：合名会社
- ③ A：合資会社 B：合名会社 C：合同会社
- ④ A：合同会社 B：合資会社 C：合名会社
- ⑤ A：合同会社 B：合名会社 C：合資会社
- ⑥ A：合名会社 B：合同会社 C：株式会社

【12】 租税に関する記述として誤っているものを、次の中から一つ選びなさい。

- ① 直接税は納税者と担税者が同一であり、間接税は納税者と担税者が異なる。
- ② 垂直的公平は所得が大きい人ほど多くの税負担をするもので、水平的公平は所得が同程度の人は同程度の税負担をするものである。
- ③ 日本の消費税は1989年に3%で導入され、1997年に5%、2014年に8%、2019年に10%に引き上げられた。
- ④ 所得税には逆進性があり、低所得者ほど所得に対する税負担の割合が大きくなる。逆進性の問題は軽減税率の導入によって緩和される。

- 【13】 地球環境問題に対しては、これまでいくつもの国際的取り組みがなされてきたが、次の記述A～Cに該当する取り組みの組み合わせとしてもっとも適当なものを、以下の中から一つ選びなさい。

- A 現在の世代だけではなく将来の世代のニーズも考慮し「持続可能な開発」が提唱された。
- B 先進国の温室効果ガスを全体で5%削減するという目標が設定された。
- C すべての参加国に温室効果ガス削減の目標策定とその提出、そしてその対策を義務づけた。

- |   |              |              |              |
|---|--------------|--------------|--------------|
| ① | A : 国連環境開発会議 | B : 京都議定書    | C : パリ協定     |
| ② | A : 国連環境開発会議 | B : パリ協定     | C : 京都議定書    |
| ③ | A : 京都議定書    | B : 国連環境開発会議 | C : パリ協定     |
| ④ | A : 京都議定書    | B : パリ協定     | C : 国連環境開発会議 |
| ⑤ | A : パリ協定     | B : 国連環境開発会議 | C : 京都議定書    |
| ⑥ | A : パリ協定     | B : 京都議定書    | C : 国連環境開発会議 |

- 【14】 第二次世界大戦後から1970年代はじめまでの国際通貨制度に関する記述としてもっとも適当なものを、次の中から一つ選びなさい。

- ① 主要国間の為替レートは、外国為替市場での需要と供給によって変動した。
- ② アメリカ合衆国が各国政府に対して金とドルの交換を保証し、そして各国の通貨とドルの交換比率をほぼ一定とした。
- ③ 各国の中央銀行は、みずから発行する銀行券と金の交換を保証していた。
- ④ 各国間の決済には主にIMF特別引き出し権(SDR)を使用していた。

- 【15】 社会保障制度に関する記述としてもっとも適当なものを、次の中から一つ選びなさい。

- ① 世界初の社会保障制度は、イギリスのベバリッジ報告を受けて成立したエリザベス救貧法といわれている。
- ② 社会保障制度は、疾病や災害などの生活上の不安に備える責任が国家にもあるという考えの下で成立している。
- ③ 1957年のパグウォッシュ会議にて、参加国の社会保障制度の拡充が宣言された。
- ④ 日本では教育・科学振興費の増加によって、社会保障制度の維持に必要な財源の確保が困難になっている。

Ⅳ 次の文章を読み、以下の【16】～【25】の問いに答えなさい。

「人生は苦に満ちている」——紀元前5世紀頃、釈迦国の王子として生まれたガウタマ=シッダールタ（ゴータマ=シッダッタ）は思い悩んだ末、すべてを捨てて出家し、悟りを得て「（真理に）目覚めた者」すなわち仏陀となった。当時のインドは経済的発展を遂げ、伝統的な『ヴェーダ』およびそれに基づくバラモン教の権威が次第に衰えつつある時代であった。

【16】  
 仏陀は人生の苦しみ<sup>【17】</sup>に正面から向き合い、苦からの解放を目指す方法を説いた。彼は人生における苦が生じる原因<sup>【17】</sup>を突き詰めてその根源にたどり着き、苦を含むすべてのものは縁起によって生滅を繰り返しているという真理に到達したのであった。仏陀の周りには次第に弟子が集まり、仏教教団が形成されていった。仏陀はあらゆる階級の人間にそれぞれの理解度に応じて教えを説き、80歳で病を得て入滅した。

仏陀滅後、部派仏教の時代を経て、紀元前1世紀頃には大乘仏教が成立する。大乘仏教はこれまでの教団や出家修行者のあり方に対する改革運動から発生したこともあり、悟りを求める菩薩が実践すべき大乘仏教における修行方法が新たに説かれた。<sup>【18】</sup>

数多く作成された大乘仏教経典の中でも特に般若経典群において言及される【19】という思想は、大乘仏教の中心的な思想の一つで、「存在するすべてのものは、固定的かつ永続的な実体をもたない」という考え方である。初期仏教の頃から検討されてきたその考えは、大乘仏教の時代になるとより深められていく。それをさらに理論的に発展させたのが竜樹（ナーガールジュナ）であった。その他にも多彩な仏教思想が展開・発展していくが、インドにおいては次第にヒンドゥー教が盛んになり、イスラームの進出<sup>【20】</sup>など様々な要因が重なって仏教は衰退していくことになる。

大乘仏教は中央アジアを経て、中国、朝鮮、日本へと伝えられ、各地特有の文化や要素を取り込みつつ様々に発展していった。<sup>【21】</sup>日本には6世紀に仏教が伝来し、為政者によって受け入れられ、次第に信仰されていく。奈良時代になると、仏教の力によって国家の安泰を図る鎮護国家という目的が強調される。8世紀前半、仏教に深く帰依し、全国に国分寺・国分尼寺を造営し、東大寺の大仏を建立した【22】の頃、こうした方向の仏教信仰が頂点に達する。

平安時代には、最澄<sup>【23】</sup>をはじめとして多くの学僧たちが唐に留学し、最新の仏教を学び伝え、新たな宗派を開く者もいた。平安中期以降、戦乱や疫病、飢饉などが多発して人々の不安が増大し、それに追い打ちをかけるように末法思想が流行して浄土信仰が広まった。<sup>【24】</sup>

このような時代の中で、平安時代末期の歌人である西行は、もともとは武士であったが、23歳で出家し、各地を遍歴しながら歌を詠んだ。また、平安時代末期から鎌倉時代初期の歌人として名高い鴨長明は随筆『方丈記』を書いた。これらに共通する仏教的観念は、日本の文化や文芸、日本人の心に大きな影響を及ぼしている。<sup>【25】</sup>

【16】 下線部【16】に説かれる、宇宙を生み出す根本原理であるブラフマンと、我々個人に内在する自己の本質であるアートマンが本来同じものであるという考え方をあらわす言葉としてもっとも適当なものを、次の中から一つ選びなさい。

- ① 修証一等 ② 輪廻転生 ③ 梵我一如 ④ 因果応報 ⑤ 知行合一

【17】 下線部【17】についての仏陀の考え方として誤っているものを、次の中から一つ選びなさい。

- ① 我々の苦しみは、心のなかの煩惱や無明が原因で生み出されている。  
② 我々は厳しい苦行をたくさんして、苦しみに耐えられるようになるべきである。  
③ 我々は、他のものの苦しみを憐れんで取り除いてやるべきである。  
④ 我々は自分にとって嫌なもの、憎いものに会うという苦しみを避けることができない。

【18】 下線部【18】をあらわす言葉としてもっとも適当なものを、次の中から一つ選びなさい。

- ① 身心脱落 ② 八正道 ③ 只管打坐 ④ 絶対他力 ⑤ 六波羅蜜

【19】 空欄【19】に入れる言葉としてもっとも適当なものを、次の中から一つ選びなさい。

- ① 識 ② 三毒 ③ 空 ④ 業 ⑤ 涅槃

【20】 下線部【20】に関連して、ムスリムには神の正義やことばを拡大させるために行う義務がある。その義務は、本来「神のために奮闘努力すること」を意味する言葉に由来する。その言葉としてもっとも適当なものを、次の中から一つ選びなさい。

- ① ジハード ② アヒンサー ③ ヒジュラ ④ シャリーア ⑤ ウンマ

【21】 下線部【21】に関連して、倫理学者の和辻哲郎はその著書『風土』において、人間のあり方や文化は風土に大きな影響を受けて形成されるとした。ヨーロッパの風土とその人々の気質についての和辻の説明としてもっとも適当なものを、次の中から一つ選びなさい。

- ① モンスーン型の風土に分類され、受容的・忍従的な気質が形成されてきた。  
② モンスーン型の風土に分類され、合理的・主体的・征服的な気質が形成されてきた。  
③ 沙(砂)漠型の風土に分類され、受容的・忍従的な気質が形成されてきた。  
④ 沙(砂)漠型の風土に分類され、服従的・戦闘的・対抗的な気質が形成されてきた。  
⑤ 牧場型の風土に分類され、服従的・戦闘的・対抗的な気質が形成されてきた。  
⑥ 牧場型の風土に分類され、合理的・主体的・征服的な気質が形成されてきた。

【22】 空欄【22】に入れる人名としてもっとも適当なものを, 次の中から一つ選びなさい。

- ① 聖徳太子    ② 推古天皇    ③ 聖武天皇    ④ 嵯峨天皇    ⑤ 用明天皇

【23】 下線部【23】の人物は日本において天台宗（日本天台宗）を開いた。天台宗が教えの中心にすえた経典は, 大乘仏教を代表する経典のひとつである。のちに日蓮宗を開いた日蓮もまた, その経典を仏教の神髄として最重要視した。この経典の名称は何か。次の中から一つ選びなさい。

- ① 『法華経』    ② 『勝鬘経』    ③ 『維摩経』    ④ 『般若心経』    ⑤ 『涅槃経』

【24】 下線部【24】を当時の人々に広めた人物と, その著作の組み合わせとしてもっとも適当なものを, 次の中から一つ選びなさい。

- ① 法然 —— 『教行信証』  
② 源信 —— 『往生要集』  
③ 親鸞 —— 『選択本願念仏集』  
④ 法然 —— 『往生要集』  
⑤ 源信 —— 『選択本願念仏集』  
⑥ 親鸞 —— 『歎異抄』

【25】 下線部【25】をあらわす言葉としてもっとも適当なものを, 次の中から一つ選びなさい。

- ① 花鳥風月    ② 天道    ③ 世間虚仮    ④ 無常    ⑤ 自然法爾

V 次の文章を読み, 以下の【26】～【33】の問いに答えなさい。

ヨーロッパでは, ルネサンスや宗教改革や自然科学の発展にともなって, 中世の学問が批判されるようになった。確実な知識を求めるとの新しい学問の方法として現れるのが, 経験論と合理論である。経験論と合理論はともに, 人間の認識能力を信頼する点で, 近代の人間中心主義に根ざしている。だが, 確実な知識の源泉をめぐって, 経験論と合理論は対立する。経験論が確実な知識の源泉を経験に求めるのに対して, 合理論は確実な知識の源泉を理性に求める。

カントの見るところ, 経験論は理性のはたらきを過小に評価することで懐疑論に陥らざるをえない。たとえばヒュームにおいては, 因果関係も心の習慣や信念に基づくものにすぎず, 客観的な法則ではないとされる。因果関係も, ヒュームにとっては, 絶対確実な根拠を欠いているのである。こうして, ヒュームは懐疑論の立場に至りつく。

カントは合理論から出発したものの, ヒュームの著作を読み, とくに以上のような因果関係に対する批判にふれたことで「独断のまどろみ」を破られたという。ここからカントは, 認識が成立する条件をさぐり, 人間の認識能力の及ぶ範囲, その可能性と限界を明らかにすることを自らの哲学の課題として設定する。では, 人間はどのようにして認識をしているのか。カントによれば, 人間の認識能力には感性と悟性があり, この二つの認識能力がそれぞれの役割をはたすことで認識が成立する。どちらが欠けても認識は成立しない。

このようにカントは, 感性と悟性が協働することによって認識が成り立つと考えることで, 経験論と合理論を総合したと評価される。ただし, そこには二つの側面を見て取ることができる。第一に, 以上のようなカントの説明が, カント自身の言うコペルニクス的転回に基づくものであるかぎり, そこには従来の経験論的な認識の説明に対する批判の側面があると言えよう。他方で, 感性と悟性の協働においてのみ認識が成り立つ以上, 人間が認識することができるのは, 感性に与えられるもの, つまり現象だけである。これに対して, 現象の背後にあるとされる【32】について人間が認識をすることはできない。つまり, 人間の認識は感性的経験の範囲に限定される。それゆえカントは, 神や靈魂のように感性的経験の範囲を超えるものについて理性が感性的経験によらずに推理をすると二律背反に陥ってしまうとして, そのような理性の使用を慎むべきだと考えた。このように人間の認識を感性的経験の範囲に限定することにおいて, カントが経験論を最大限に尊重している事実を認めることができる。

【26】 下線部【26】の代表的論者にデカルトがいる。デカルトが考える理性を正しく用いるための規則(真理に到達するための規則)の説明として誤っているものを, 次のの中から一つ選びなさい。

- ① 明晰判明なもの以外は真理として受け入れないこと。
- ② 問題をできるだけ多くの小さい部分にわけること。
- ③ 複雑なものから単純なものへと進んでいくこと。
- ④ 見落としがないかすべてを確認すること。

【27】 下線部【27】に関連して、『(痴) 愚神礼讃』を著して教会や聖職者の腐敗を批判した人物としてもっとも適当なものを、次の中から一つ選びなさい。

- ① エラスムス      ② トマス＝モア      ③ ダンテ      ④ ボッカチオ

【28】 次の文章は下線部【28】の人物の主張の説明である。文章中の空欄 **A** (文中2箇所) と空欄 **B** (文中2箇所) と空欄 **C** (文中3箇所) に入れる言葉の組み合わせとしてもっとも適当なものを、以下の中から一つ選びなさい。

ヒュームは人間の心に現れるものを **A** と呼び、それを二つに区分する。すなわち、はじめに心に刻印されたものとしての **B** と、**B** が記憶・想像によって再現されたものである **C** である。疑いえないものは **A** だけだとみなすヒュームにおいては、因果関係も、ある **C** が別の **C** といつも結びついているとみなす心の習慣や信念に基づくものにすぎず、客観的な法則ではない。

- ① **A** 観念 — **B** 知覚 — **C** 印象  
 ② **A** 観念 — **B** 印象 — **C** 知覚  
 ③ **A** 知覚 — **B** 観念 — **C** 印象  
 ④ **A** 知覚 — **B** 印象 — **C** 観念  
 ⑤ **A** 印象 — **B** 観念 — **C** 知覚  
 ⑥ **A** 印象 — **B** 知覚 — **C** 観念

【29】 下線部【29】に関連して、自らの立場に執着することで偏見にとらわれてしまうことを避けるために懐疑的なものの見方の重要性を説いた思想家としてモンテーニュがいる。モンテーニュの言葉を、次の中から一つ選びなさい。

- ① 満足した愚か者よりも、不満足なソクラテスの方がよい。  
 ② 私は何を知っているか。  
 ③ 人間は自然のうちで最も弱い一茎の葦にすぎない。  
 ④ 自然に帰れ。

【30】 下線部【30】のようなカントの立場の呼称としてもっとも適当なものを、次の中から一つ選びなさい。

- ① 虚無主義 (ニヒリズム)      ② 批判主義      ③ 道具主義      ④ 構造主義

【31】 下線部【31】の説明としてもっとも適当なものを, 次の中から一つ選びなさい。

- ① 悟性は時間と空間という形式に従って認識の素材を外界から受けとり, 感性は量・質・関係・様相という枠組み(カテゴリー)に従って悟性が受け取った素材を整理する。
- ② 悟性は量・質・関係・様相という枠組み(カテゴリー)に従って認識の素材を外界から受けとり, 感性は時間と空間という形式に従って悟性が受け取った素材を整理する。
- ③ 感性は時間と空間という形式に従って認識の素材を外界から受けとり, 悟性は量・質・関係・様相という枠組み(カテゴリー)に従って感性が受け取った素材を整理する。
- ④ 感性は量・質・関係・様相という枠組み(カテゴリー)に従って認識の素材を外界から受けとり, 悟性は時間と空間という形式に従って感性が受け取った素材を整理する。

【32】 空欄【32】に入れる言葉としてもっとも適当なものを, 次の中から一つ選びなさい。

- ① 絶対精神                      ② 単独者                      ③ 包括者                      ④ 物自体

【33】 次の文章は下線部【33】に対するカントの解決の仕方を説明したものである。文章中の空欄【D】と空欄【E】(文中2箇所)と空欄【F】に入れる言葉の組み合わせとしてもっとも適当なものを, 以下の中から一つ選びなさい。

神や靈魂や自由を【D】によって認識することはできない。このうち自由は【E】がかかわる領域である。【E】の働きは【F】に従い行為するよう命じることに存する。

- ① 【D】 実践理性 —— 【E】 理論理性 —— 【F】 道徳法則
- ② 【D】 実践理性 —— 【E】 理論理性 —— 【F】 自然法則
- ③ 【D】 理論理性 —— 【E】 実践理性 —— 【F】 道徳法則
- ④ 【D】 理論理性 —— 【E】 実践理性 —— 【F】 自然法則

## VI 次の文章を読み、以下の【34】～【43】の問いに答えなさい。

個としての自覚をもち、社会に埋没することなくアイデンティティを確立することは、人間らしく生きることと深い結びつきを有している。人間とは自己を形成し、自らの生を設計する生き物なのである。なかでも青年期は個性や自立への関心が高まる時期である。苦悩し、試行錯誤を繰り返すなかで、人間は自己を理解し、独自の生き方を見出していく。ただ忘れてはならないのは、私たちは好むと好まざるとにかかわらず、他者と関係することなしに生きていくことができないということである。人間とは本来社会的な存在であり、人間らしい生き方は他者と共に、他者のために生きることと切り離して考えることができない。

アメリカの社会学者クーリーは、他者という鏡に映ること、すなわち他者から自分についての理解を与えられることにより、はじめて人間は自己自身を理解することができるようになるという「鏡映的自己」の概念を提示している。またアメリカの社会心理学者【35】は、哲学者・心理学者ジェームズの考え方を発展させ、人間の自我の形成を「主我(I)」と「客我(me)」との対話のプロセスとしてとらえている。【35】によれば、私たちの自我は、他者の視点から見た自己である「客我」と、私たち自身の視点から見た自己である「主我」との相互作用のなかで形成される。この他者には共同体や社会の規範も含まれ、【35】はこれを「一般化された他者」と呼ぶ。私たちのアイデンティティは、自分の思うままに形づくることのできるわけでもなければ、他者からの期待や要求によって一方的に決定されるわけでもないと言することができるだろう。

日本の倫理学者和辻哲郎は、人間とは「間柄的存在」であると論じている。人間とはひとりひとりの存在者を指すだけでなく、人と人との間柄を指し示す言葉でもある。すなわち私たちが人間であるということは、私たちがすでに社会の一員としてつねに他者と共にあるということ【37】を意味している。ただし、だからといって人間らしい生き方が独自の生き方や個性の探求と両立しないわけではない。和辻によれば、社会に向き合って独自の個を確立するという動きと、社会の一員として全体に奉仕するという動きを繰り返すことこそが、人間らしい生き方を可能にする。このように考えることにより、和辻は個人の利益を優先させるエゴイズムと、個人を超えた大いなるものを優先させる全体主義を同時に乗り越えようとした。【38】

西洋哲学の歴史において、人間が社会的存在であることをもっとも早くに指摘したのはアリストテレスである。彼は「人間はその本性においてポリスの動物である」と述べ、人間の卓越性や幸福が、ポリスにおける他者との共同生活と決して切り離せないことを指摘する。これは裏を返せば、人間の幸福について考えることは、おのずと政治について考えることを要請するということでもある。実際にアリストテレスは『政治学』という著作を残し、さまざまな政治形態の長所と短所を検討しながら、よい政治形態とはどのようなものであるかを現実【40】に即して分析している。しばしば言われるように、その議論は先行するプラトンの政治論とは異なり、統治形態の最適解を確定し、理想的な国家のあり方を構想するものではない。それでもアリス

トテレスが、ポリスでの共同生活を成立させるうえで正義と友愛の徳が不可欠であると述べていることに注意する必要があるだろう。市民ひとりひとりが共同生活を存続させようと努力することがなければ、また市民たちがお互いの幸福に配慮し合うことがなければ、ポリスは消滅してしまう。この意味でアリストテレスは民主主義的な統治（民主政）を重視していると考えることができる。<sup>[41]</sup>

キリスト教においても、他者の幸福への配慮と人間らしい生き方は緊密な関係を取り結んでいる。イエスは神から与えられた律法の根本精神を、「心をつくし、精神をつくし、思いをつくして、あなたの神である主を愛しなさい」ということばと、「隣人を自分のように愛しなさい」ということばに代表させている。これは隣人愛が神への愛と並んで大事にされているということの意味する。隣人愛の教えは「**[42]**」ということばによっても言い表されるが、このことばはキリスト教道徳の根本をなすものとして「黄金律」と呼ばれている。

近年、日本でも個人のボランティア活動が活発に行われるようになった。そのきっかけの一つは1995年の阪神・淡路大震災であると言われている。他者の苦しみを自らの苦しみとして受けとめ、他者の安寧のために奉仕する市民のすがたは、「わたしは、生きようとする生命にかこまれた、生きようとする生命である」という**[43]**の人間理解の正しさを裏づけるものだろう。そしてボランティアにたずさわった多くの人々が、逆に大切なものを与えられたと報告していることは、人間の生きがいや幸福が他者との共生に深く結びついていることの証左にほかならない。

**[34]** 下線部 **[34]** に関して、歴史上多くの思想家がさまざまなことを述べてきた。思想家とその主張内容の説明として誤っているものを、次の中から一つ選びなさい。

- ① ルソーは「われわれはいわば二度生まれる」と述べ、青年期を人間が男性・女性として生まれ直す「第二の誕生」のときとみなした。
- ② レヴィンは子どもからおとなへの過渡期にあり、安定した帰属意識を持つことができない青年期の人間を「ダス・マン」と名づけた。
- ③ 小此木啓吾は自我を確立させることを延期し、青年期にとどまり続けようとする人間を「モラトリアム人間」と名づけた。
- ④ エリクソンは青年期の人間が発達課題を達成することができず、精神的な危機に陥ることを「アイデンティティの危機(拡散)」と呼んだ。

**[35]** 空欄 **[35]** (文中3箇所)に入れる人名としてもっとも適当なものを、次の中から一つ選びなさい。

- |             |          |         |
|-------------|----------|---------|
| ① G. H. ミード | ② ピアジェ   | ③ オルポート |
| ④ シュプランガー   | ⑤ コールバーグ |         |

【36】 下線部【36】の人物の思想の説明としてもっとも適当なものを，次の中から一つ選びなさい。

- ① 普遍的で絶対的な真理の存在を否定し，そうした真理を標榜<sup>ひょうぼう</sup>しているため，あらゆる宗教には価値がないと主張した。
- ② 心理学者のランゲとともに，人間の感情の経験には生理的反応の経験が先立っているという考え方を提示した。
- ③ 観念の源泉は行為にあると考え，ギリシア語の「プラグマ（行為）」にちなんで自身の立場を最初にプラグマティズムと名付けた。
- ④ 真理の基準は有用性であるとし，自然科学の知識は最も役に立っているがゆえに唯一の真理であると主張した。

【37】 下線部【37】に関して，性善説を唱えたとされる孟子は，人間が本性的に他者との共生を指向する存在であることを主張している。孟子の思想の説明としてもっとも適当なものを，次の中から一つ選びなさい。

- ① 武力や謀略によって民衆を支配する王道政治ではなく，仁義の徳に根差した，民衆の幸福を第一に考える霸道政治こそが必要であると論じた。
- ② 親・義・別・序・信からなる五常を重んじ，人々が安定して徳を養っていくためには，人間関係の秩序を維持することが必要であると主張した。
- ③ 人間は浩然<sup>こうぜん</sup>の気に満ちあふれた大丈夫として生まれてくるので，人為的な教育による矯正は，むしろ人間の道徳心をゆがめしまうと主張した。
- ④ 人間には惻隱の心，羞惡の心，辞讓の心，是非の心が備わっており，これら徳の萌芽を育てることで，仁・義・礼・智の四徳を実現できると説いた。

【38】 下線部【38】を超える倫理を追求しようとして思索を重ねた文学者に夏目漱石がいる。夏目漱石の思想の説明としてもっとも適当なものを，次の中から一つ選びなさい。

- ① 日本の近代化は自己本位の内発的開化であるため，他の文化に対する排他性を克服した外発的開化が必要であると主張した。
- ② 自己の個性を発展させようとするなら他者の個性も尊重しなければならないと考え，他人本位の生き方の重要性を訴えた。
- ③ 自己への執着を捨て，自己を超えた大きな自然（大我）に従うことにより，<sup>きょうあい</sup>狭隘なエゴイズムを克服できると考えた。
- ④ 社会的な責務と自己の内面的な欲求が対立するとき，諦念とともに責務を受け入れることが心の安定につながると説いた。

【39】 下線部【39】の人物の思想の説明としてもっとも適当なものを、次の中から一つ選びなさい。

- ① 徳とは、欲望や感情が陥りがちな過不足という両極端を避け、その中間をとるところに成り立つとした。たとえば勇氣とは無謀と無感覚との中庸である。
- ② アイデアは個々の事物に内在しており、真に実在しているのは感覚でとらえられる個物であるとした。この内在的なアイデアはヒュレーと呼ばれる。
- ③ 自然の事物(たとえば種子)は特定の目的(樹木)に向かって生成するという目的論的自然観を提唱した。目的が実現した状態は現実態と呼ばれる。
- ④ 人間にとっての善は幸福であるとした。なかでも人間にとって最高の幸福は、善意志(義務)にもとづいた道徳的な生き方をすることである。

【40】 下線部【40】に関して、ルネサンス期に独自の理論を提唱した思想家にマキャヴェリがいる。マキャヴェリの統治論の説明としてもっとも適当なものを、次の中から一つ選びなさい。

- ① 宗教や道徳に基づいて政治を行うべきではない。強さとずる賢さを持ち、ときには道徳に反する手段も用いることのできる人間こそが優れた統治者である。
- ② 哲学者が統治を担い、国家全体の秩序と調和が保たれるとき、正義の支配する理想国家が実現する。そしてそこでは個々人が自分の能力を十全に発揮することができる。
- ③ 国家のあり方を決める主権は人民に属する。それゆえ君主による統治であっても、公共の福祉を目指す人民の共通の意志としての一般意志に従わなくてはならない。
- ④ 理想的な国家とは、人々が素朴で質素な生活に満足して生きている小国である。それゆえ国家の統治は作為を捨てた、無為自然の態度で行われるべきである。

【41】 下線部【41】に関して、大正時代の日本では、専制的な政治を変革し、民意を尊重する議会政治の確立をめざす大正デモクラシーの運動が起こった。その理論的支柱の一人が吉野作造である。ただし彼はデモクラシーを民主主義ではなく民本主義と訳している。その理由の説明としてもっとも適当なものを、次の中から一つ選びなさい。

- ① 国家の土台として国民は大事であるが、国家の主権は国家そのものにあり、国民も天皇もその機関の一つにすぎないため、民主ではなく民本という言葉を用いた。
- ② 大日本帝国憲法の定めにより国家の主権が天皇にある以上、現行の制度は民主とは言えないが、昔は主権は国民にあったという意味をこめて民本という言葉を用いた。
- ③ 国家の主権のありかだけでなく政治の目的を問題にするべきであると考え、政治の目的が国民の利福の増大であることを言い表すために民本という言葉を用いた。
- ④ 民主という言葉は、政治家は国民に仕えるべきであるという主従関係を含意し、マルクス主義的な階級闘争を肯定することになるため、民本という言葉を用いた。

【42】 空欄 **【42】** に入れる文章としてもっとも適当なものを，次の中から一つ選びなさい。

- ① 隣人の家を欲してはならない
- ② 人にしてもらいたいと思うことを，人にもしなさい
- ③ 自分がしてほしいことを，他者にはいけない
- ④ 人は律法の実行ではなく，信仰によって義とされる

【43】 空欄 **【43】** に入れる人名として適当なものを，次の中から一つ選びなさい。

- ① 宮沢賢治                      ② ベルクソン              ③ 世阿弥
- ④ シュヴァイツァー              ⑤ 千利休

このページは余白です。

## (E) 公共, 政治・経済

I 以下の【1】～【5】の問いに答えなさい。

【1】 趣味や家庭生活, 地域社会での活動, 老後の過ごし方なども含め私たちは自分の役割や能力に応じて生活しており, 個人の生涯にわたるその生活の履歴は【1】とよばれる。自分らしい生き方を作り上げていく【1】開発や【1】デザインが近年求められている。空欄【1】に入れる語としてもっとも適当なものを, 次の中から一つ選びなさい。

- ① ライフ                      ② ワーク                      ③ ロール                      ④ キャリア

【2】 「ただ生きるのではなく, よく生きること」が大切であるとした古代ギリシアの哲学者としてもっとも適当なものを, 次の中から一つ選びなさい。

- ① タレス                      ② プロタゴラス                      ③ ソクラテス                      ④ ゴルギアス

【3】 自由至上主義(リバタリアニズム)の代表的な哲学者【3】は, 格差原理による富の再分配などの国家による介入は個人の自由を侵害するため, 権利の制限を最小にすべきであるとした。空欄【3】に入れる人名としてもっとも適当なものを, 次の中から一つ選びなさい。

- ① ノージック                      ② サンドル                      ③ マッキンタイア                      ④ ロールズ

【4】 西洋化が日本の近代化に必要なことであるとし, 西洋の啓蒙思想を日本に紹介した福沢諭吉の言葉としてもっとも適当なものを, 次の中から一つ選びなさい。

- ① 一身独立して, 一国独立す。  
② 大いに言路をひらき天下とともに公共の<sup>まつりごと</sup>政をなせ。  
③ 私は絶えず私を考察し, 私を検査し, 私を吟味する。  
④ 和を以て貴しとし, 忤<sup>さか</sup>ふる(逆らう)ことなきを宗<sup>むね</sup>とせよ。人みな党あり。

【5】 仏教は外来思想として日本で受容され多くの宗派が開かれた。そのうちの一つの宗派は鎮護国家の性格を保ちつつも, 山岳の寺院での修行を求めた。そしてこの宗派では, 修行により生きたまま宇宙の真理そのものである大日如来と一体化することが説かれている。この宗派を何というか。適当なものを, 次の中から一つ選びなさい。

- ① 時宗                      ② 曹洞宗                      ③ 真言宗                      ④ 臨済宗

Ⅱ 政治参加と世論に関する以下の【6】～【10】の問いに答えなさい。

【6】 日本の衆議院議員総選挙における政治参加についての記述としてもっとも適当なものを、次の中から一つ選びなさい。なお、解答にあたっては、図1～3の内容を踏まえるものとする。

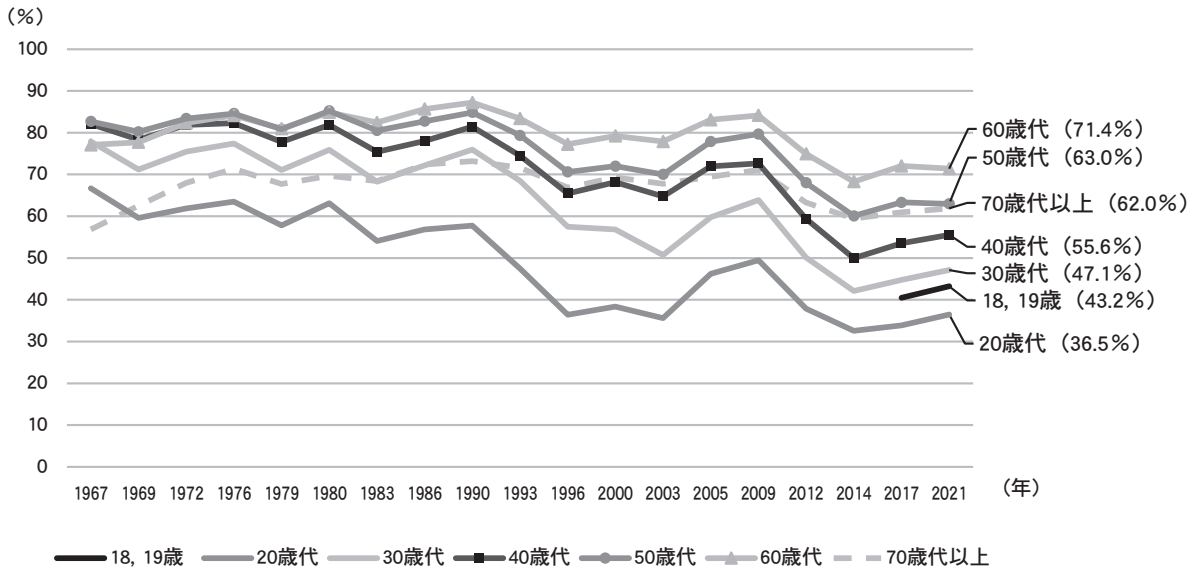


図1 衆議院議員総選挙における年代別投票率 (抽出調査) の推移

(出典)：総務省資料より作成

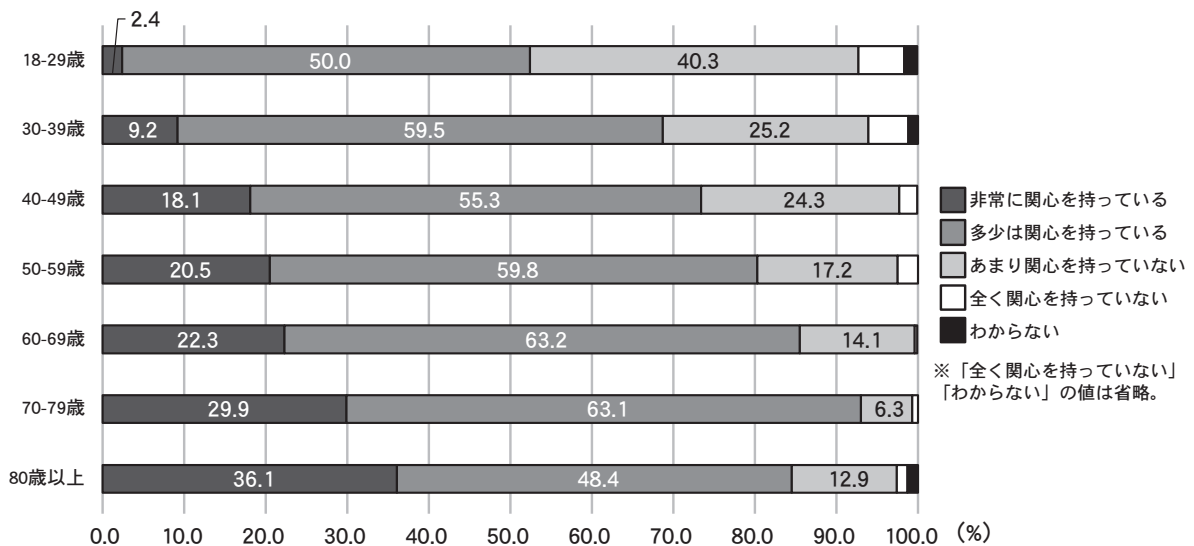


図2 第49回衆議院議員総選挙における年代別の国や地方への政治関心度

(出典)：明るい選挙推進協会資料より作成

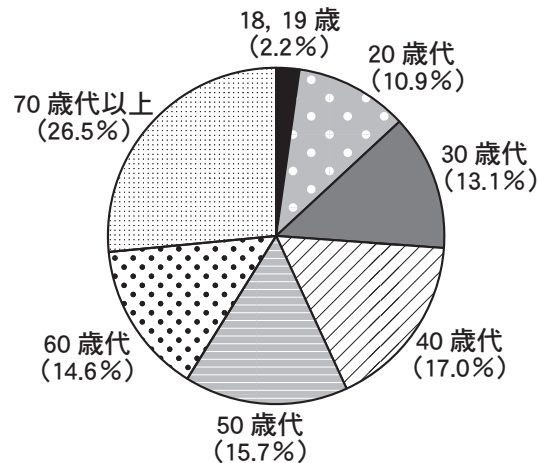


図3 第49回衆議院議員総選挙における年代別有権者の割合 (抽出調査)

(出典)：総務省資料より作成

- ① 20歳代の投票率は、他の年代と比べて全体的に低い傾向にあるが、18～29歳の国や地方の政治に対する「非常に興味を持っている」割合は他の年代と比べて同等の水準になっている。
- ② 30歳代までの各年代は、有権者における割合が40歳代以上の各年代と比べて小さく、かつ2000年以降の投票率も低い傾向があるため、若者の声が選挙を通して政治に反映されにくい状況になっている。
- ③ 60歳代は、他の年代と比べて常に投票率ももっとも高い傾向にあり、国や地方の政治に対して「非常に興味を持っている」割合ももっとも高い。
- ④ 70歳代以上は、有権者における割合と2000年以降の投票率がいずれも他の年代と比べてもっとも高く、高齢者などの声が選挙を通して政治に反映されやすい状況になっている。

【7】 日本の選挙に関する記述としてもっとも適当なものを、次の中から一つ選びなさい。

- ① 1993年の総選挙では、自民党の小泉純一郎首相が郵政民営化を争点にして衆議院を解散した。
- ② 2005年の総選挙では、自民党が過半数の議席を獲得できずに、非自民の連立政権が誕生した。
- ③ 2009年の総選挙では、民主党が勝利し、自民党からの政権交代を実現させた。
- ④ 2012年の総選挙では、自民党が勝利し、保守党との連立政権が誕生した。

【8】 日本の18歳選挙権に関する記述としてもっとも適当なものを、次の中から一つ選びなさい。

- ① 2015年の公職選挙法改正により18歳選挙権が導入され、その最初の国政選挙として、第48回衆議院議員総選挙が行われた。
- ② 18歳選挙権導入の背景には、憲法改正手続きを規定する国民投票法の改正や、若年層の投票率の低さなどが挙げられる。
- ③ 18歳選挙権の導入にともない、高校生によるデモや集会などの政治活動は全面的に禁止された。
- ④ 世界的に見ると18歳選挙権を導入している国は少数であり、日本はアジアの中で唯一導入している。

【9】 世論に関する記述として誤っているものを、次の中から一つ選びなさい。

- ① 世論とは、公共の問題について多くの人々に合意されている共通意見のことを指す。その形成にはマスメディアやインターネットが大きな役割を果たしている。
- ② 世論を数値化して把握するために行われるのが世論調査である。世論調査は結果に偏りがないように実施されるため、報道機関によって結果の差は見られない。
- ③ マスメディアが出来事を取り上げることで自体が「それが重要な問題だ」という印象を与え、世論の形成に影響を与えることがある。
- ④ 政府がメディアを統制したり、メディアに圧力をかけたりすることは世論操作となる可能性がある。

【10】 日本において、有権者が行える選挙運動に関する記述としてもっとも適当なものを、次の中から一つ選びなさい。

- ① 電話を用いて、特定の候補者への投票を依頼することは禁止されている。
- ② 電子メールを用いて、特定の候補者への投票を依頼することは禁止されていない。
- ③ 特定の候補者のWebサイト上のチラシを印刷して、そのまま配布することは禁止されていない。
- ④ ブログやSNS、動画サイトで、特定の候補者への投票を呼びかけることは禁止されていない。

Ⅲ 以下の【11】～【15】の問いに答えなさい。

【11】 次の記述A～Cは会社の形態についての説明である。A～Cに該当する用語の組み合わせとしてもっとも適当なものを，以下の中から一つ選びなさい。

- A 有限責任社員から構成される。
- B 無限責任社員から構成される。
- C 無限責任社員と有限責任社員から構成される。

- ① A：株式会社 B：合資会社 C：合名会社
- ② A：合資会社 B：合同会社 C：合名会社
- ③ A：合資会社 B：合名会社 C：合同会社
- ④ A：合同会社 B：合資会社 C：合名会社
- ⑤ A：合同会社 B：合名会社 C：合資会社
- ⑥ A：合名会社 B：合同会社 C：株式会社

【12】 租税に関する記述として誤っているものを，次の中から一つ選びなさい。

- ① 直接税は納税者と担税者が同一であり，間接税は納税者と担税者が異なる。
- ② 垂直的公平は所得が大きい人ほど多くの税負担をするもので，水平的公平は所得が同程度の人は同程度の税負担をするものである。
- ③ 日本の消費税は1989年に3%で導入され，1997年に5%，2014年に8%，2019年に10%に引き上げられた。
- ④ 所得税には逆進性があり，低所得者ほど所得に対する税負担の割合が大きくなる。逆進性の問題は軽減税率の導入によって緩和される。

- 【13】 地球環境問題に対しては，これまでいくつもの国際的取り組みがなされてきたが，次の記述A～Cに該当する取り組みの組み合わせとしてもっとも適当なものを，以下の中から一つ選びなさい。

- A 現在の世代だけではなく将来の世代のニーズも考慮し「持続可能な開発」が提唱された。
- B 先進国の温室効果ガスを全体で5%削減するという目標が設定された。
- C すべての参加国に温室効果ガス削減の目標策定とその提出，そしてその対策を義務づけた。

- |   |            |            |            |
|---|------------|------------|------------|
| ① | A：国連環境開発会議 | B：京都議定書    | C：パリ協定     |
| ② | A：国連環境開発会議 | B：パリ協定     | C：京都議定書    |
| ③ | A：京都議定書    | B：国連環境開発会議 | C：パリ協定     |
| ④ | A：京都議定書    | B：パリ協定     | C：国連環境開発会議 |
| ⑤ | A：パリ協定     | B：国連環境開発会議 | C：京都議定書    |
| ⑥ | A：パリ協定     | B：京都議定書    | C：国連環境開発会議 |

- 【14】 第二次世界大戦後から1970年代はじめまでの国際通貨制度に関する記述としてもっとも適当なものを，次の中から一つ選びなさい。

- ① 主要国間の為替レートは，外国為替市場での需要と供給によって変動した。
- ② アメリカ合衆国が各国政府に対して金とドルの交換を保証し，そして各国の通貨とドルの交換比率をほぼ一定とした。
- ③ 各国の中央銀行は，みずから発行する銀行券と金の交換を保証していた。
- ④ 各国間の決済には主にIMF特別引き出し権（SDR）を使用していた。

- 【15】 社会保障制度に関する記述としてもっとも適当なものを，次の中から一つ選びなさい。

- ① 世界初の社会保障制度は，イギリスのベバリッジ報告を受けて成立したエリザベス救貧法といわれている。
- ② 社会保障制度は，疾病や災害などの生活上の不安に備える責任が国家にもあるという考えの下で成立している。
- ③ 1957年のパグウォッシュ会議にて，参加国の社会保障制度の拡充が宣言された。
- ④ 日本では教育・科学振興費の増加によって，社会保障制度の維持に必要な財源の確保が困難になっている。

Ⅳ 次の文章は、大学のゼミでの教員と学生の会話である。これを読み、以下の【16】～【22】の問いに答えなさい。

〔会話〕

学生 A：イギリスで行われた総選挙で政権交代が起きたというニュースを見ました。これは<sup>[16]</sup>日本にも影響があるのでしょうか。

先生：政権が変われば、外交方針なども変わる場合があるので、日本にも何かしらの影響は出てくるでしょう。

学生 B：そういえば、フランスでも選挙が行われていましたよね。<sup>[17]</sup>

先生：諸外国の選挙についてはニュースなどで目にすることもあるかもしれませんが、各国<sup>[18]</sup>の制度を理解しておくことも重要です。

学生 C：アメリカ合衆国でも大統領選挙が行われるそうですし、国際社会に変化が起きそうですね。<sup>[19]</sup>

先生：アメリカ合衆国は良い方向にせよ、悪い方向にせよ大きな影響を与える国といえるでしょう。アメリカ合衆国は大統領制を採用していますから、日本と比較するときには注意<sup>[20]</sup>しましょう。

学生 D：大統領制もですが、日本の議院内閣制とイギリスの議院内閣制も細かな点は違いますよね。<sup>[21]</sup>

先生：そうですね。しかし、天皇や国王がいるという意味では似ている部分もあるといえますから、議院内閣制同士を比較することも面白いかもしれませんね。次回までにイギリスの内閣成立過程について調べておいてください。<sup>[22]</sup>

【16】 下線部【16】に関し、イギリスの選挙制度についての記述としてもっとも適切なものを、次の中から一つ選びなさい。

- ① 上院、下院ともに小選挙区制を採用している。
- ② 選挙権は、20歳以上の男女のみに与えられている。
- ③ 下院の任期は、5年である。
- ④ 首相は一定の条件下において、上院を解散することができる。

【17】 下線部【17】に関し、フランスの政治制度についての記述としてもっとも適切なものを、次の中から一つ選びなさい。

- ① 首相は上院によって任命されるため、上院の解散権を有している。
- ② 大統領および首相は、国民による選挙で選ばれる。
- ③ 大統領の任期は、4年である。
- ④ 下院は、内閣への不信任決議権を有している。

【18】 下線部【18】に関し，各国の議会についての記述としてもっとも適当なものを，次の中から一つ選びなさい。

- ① アメリカ合衆国連邦議会上院の名称は，元老院である。
- ② イギリス議会上院の名称は，代議院である。
- ③ フランス議会下院の名称は，参議院である。
- ④ ロシア連邦議会下院の名称は，連邦院である。

【19】 下線部【19】に関し，アメリカ合衆国大統領についての記述としてもっとも適当なものを，次の中から一つ選びなさい。

- ① 有権者は，大統領を選挙によって直接選ぶことができる。
- ② 大統領は，連邦議会が可決した法律案に対して拒否権を行使することができる。
- ③ 連邦議会は，大統領に対して教書を送付して要望を伝えることができる。
- ④ 大統領は，連邦議会を自由に解散することができる。

【20】 下線部【20】に関し，アメリカ合衆国と日本の政治制度についての二つの記述AとBの正誤としてもっとも適当なものを，次の中から一つ選びなさい。

A アメリカ合衆国連邦議会上院は，行政府の主要人事への同意権や条約の承認権を有している。
B 日本の内閣総理大臣は，国会で行われる審議にいつでも自由に出席することができる。

- ① Aだけが正しい
- ② Bだけが正しい
- ③ 両方が正しい
- ④ 両方が誤り

【21】 下線部【21】に関し，日本の内閣制度についての記述としてもっとも適当なものを，次の中から一つ選びなさい。

- ① 2001年に制定された国会審議活性化法によって，大臣の下に副大臣と政務次官が設置された。
- ② 国務大臣は必ず14人以内でなければならない。
- ③ 内閣総理大臣は国会によって任命される。
- ④ 閣議を主宰する権限は内閣総理大臣が有している。

【22】 下線部【22】に関し，現在の天皇やイギリス国王についての記述としてもっとも適当なものを，次の中から一つ選びなさい。

- ① 天皇には，憲法の擁護尊重義務がある。
- ② イギリス国王は，最高裁判所判事を指名することができる。
- ③ 天皇が行う国事行為には，内閣の助言と国会の承認が必要となる。
- ④ イギリス国王は，天皇と異なり政治的権力を持たない。

V 次の文章を読み，以下の【23】～【28】の問いに答えなさい。

日本国憲法は，自然法に立脚した不可侵の人権を保障している。日本国憲法の保障する人権の1つに自由権がある。自由権は，精神の自由，身体（人身）の自由，経済の自由に大別することができる。まず精神の自由には，思想・良心の自由，信教の自由，集会・結社・表現の自由，学問の自由などがある。つづいて身体（人身）の自由では，奴隷的拘束や苦役からの自由のほか，被疑者や刑事被告人の権利を保障している。そして経済の自由には，居住・移転の自由，国籍離脱の自由，職業選択の自由のほか，財産権の保障が含まれている。

また日本国憲法では，社会権の保障をうたっている。社会権は，生存権，教育を受ける権利，労働基本権に大別されるが，このうち生存権をめぐっては，朝日訴訟や堀木訴訟などの裁判が起こされたことがよく知られている。

【23】 下線部【23】に関し，日本国憲法第19条を争点とした訴訟としてもっとも適当なものを，次の中から一つ選びなさい。

- ① 学生運動などの経歴を隠していたため本採用を拒否されたことをめぐって争った三菱樹脂事件
- ② 文学作品のモデルになった人が，本人の承諾なしに身体的特徴や私的なことながら書かれたことをめぐって争った『宴のあと』事件
- ③ 文学作品のモデルとなった人が，自身の私生活をみだりに公開されたことをめぐって争った『石に泳ぐ魚』事件
- ④ 日本在住中に政治活動を行った外国人が，在留期間の更新を不許可にされたことをめぐって争ったマククリーン事件

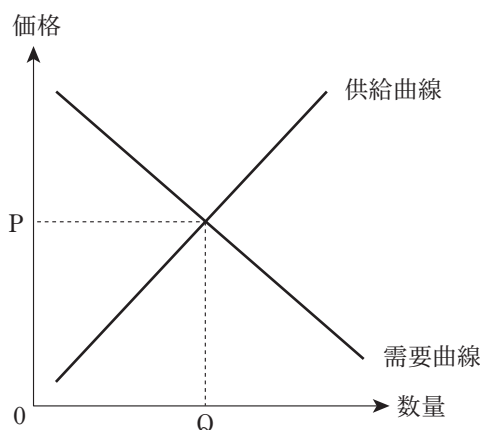
【24】 下線部【24】に関し，近年，表現の自由などを根拠にして国民の「知る権利」が主張されるようになった。この「知る権利」に関する記述として誤っているものを，次の中から一つ選びなさい。

- ① 「知る権利」をめぐっては，マスメディアの発達に伴い情報の重要性が増したことから，人々がそれに接近・参入し，それを利用する「アクセス権」が主張されるようになっている。
- ② 2013年に制定された特定秘密保護法には，「知る権利」を侵害するのではないかという批判がある。
- ③ 外務省秘密電文漏洩事件の裁判では，「知る権利」と取材のあり方が争われた。
- ④ 1999年に制定された情報公開法には，「知る権利」が明記された。

- 【25】 下線部【25】に関する記述としてもっとも適当なものを，次の中から一つ選びなさい。
- ① 経済的理由で弁護人を付けられない場合，刑事被告人は弁護人なしで刑事裁判に臨まなくてはならない。
  - ② 有罪判決が確定するまでは，被疑者・被告人を犯罪者として扱ってはならない。
  - ③ 自白は，被疑者・被告人本人が話したことであるため，それだけで有罪とすることができるとはならない。
  - ④ 新たな刑罰法規が制定された場合，制定される前に発生した事件に新たな法規をさかのぼって適用することができる。
- 【26】 下線部【26】に関し，日本国憲法第22条に違反することを理由に，最高裁判所が違憲判断を下した事例としてもっとも適当なものを，次の中から一つ選びなさい。
- ① 郵便法損害賠償制限違憲判決
  - ② 森林法共有林分割制限違憲判決
  - ③ 国籍法婚外子差別違憲判決
  - ④ 葉事法距離制限違憲判決
- 【27】 下線部【27】に関する記述としてもっとも適当なものを，次の中から一つ選びなさい。
- ① 自衛隊員には，団体交渉権が認められている。
  - ② 行政執行法人職員には，団体交渉権が認められている。
  - ③ 一般職の国家公務員には，争議権が認められている。
  - ④ 消防職員には，争議権が認められている。
- 【28】 下線部【28】に関し，この訴訟の説明としてもっとも適当なものを，次の中から一つ選びなさい。
- ① この訴訟において原告は，国の定める生活保障水準が低すぎるものが日本国憲法第25条などに違反していると主張した。
  - ② この訴訟において原告は，国民年金法上の障害福祉年金に付された国籍要件が日本国憲法第25条などに違反していると主張した。
  - ③ この訴訟において原告は，障害福祉年金と児童扶養手当の併給禁止を定めた児童扶養手当法が日本国憲法第25条などに違反していると主張した。
  - ④ この訴訟において原告が裁判中に死亡したことから，最高裁判所は訴訟の終了を宣言した。

VI 現代経済のしくみに関する以下の【29】～【32】の問いに答えなさい。

【29】 次の図はある財の需要曲線・供給曲線を示している。ここでPは均衡価格，Qは均衡数量を表す。この図に関する記述としてもっとも適当なものを，以下の中から一つ選びなさい。



- ① 労働者の賃金が上昇した場合，供給曲線は右方に移動し，均衡価格は下落する。
- ② この財の人気の低下した場合，需要曲線は左方へ移動し，均衡価格は下落する。
- ③ この財の原材料費が低下した場合，需要曲線は左方へ移動し，均衡価格は下落する。
- ④ 人口が増加した場合，供給曲線は左方へ移動し，均衡価格は上昇する。

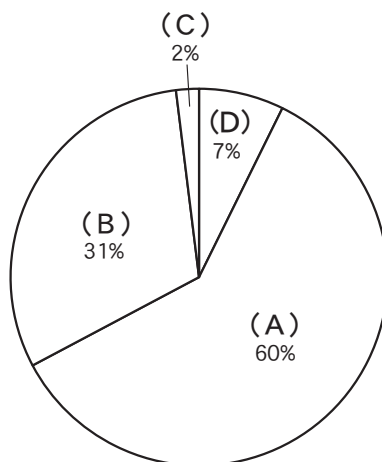
【30】 ある国の2023年における国内の総生産額は600兆円，補助金は10兆円，固定資本減耗は130兆円，海外からの純所得は20兆円，間接税は40兆円，中間生産物は50兆円であった。この国の2023年における国民総所得（GNI）の額としてもっとも適当なものを，次の中から一つ選びなさい。

- ① 410兆円      ② 440兆円      ③ 470兆円
- ④ 510兆円      ⑤ 550兆円      ⑥ 570兆円

【31】 日本の金融政策に関する記述としてもっとも適当なものを，次の中から一つ選びなさい。

- ① 1999年から2000年にゼロ金利政策が実施された。これは，政策金利である無担保コールレートを0％に近づける政策である。
- ② 2001年から2006年に量的緩和政策が実施された。この政策では，日本銀行が売りオペレーションを実施し，資金供給量を増加させた。
- ③ 2013年から量的・質的金融緩和政策が実施された。この政策によって，消費者物価指数を前年比上昇率3％と設定したインフレ・ターゲットは1年で達成された。
- ④ 2016年からマイナス金利政策が導入された。これは，市中金融機関に預けられた当座預金にマイナスの金利を適用する政策である。

【32】 次のグラフは2023年における日本のマネーストックの内訳を示している。(A)～(D)を示す組み合わせとしてもっとも適当なものを，以下の中から一つ選びなさい。



グラフ 日本のマネーストックの内訳 (2023年平均残高)

(出典)：日本銀行資料より作成

- |   |                |          |                |                |
|---|----------------|----------|----------------|----------------|
| ① | (A) 現金通貨       | (B) 預金通貨 | (C) CD (譲渡性預金) | (D) 準通貨        |
| ② | (A) 現金通貨       | (B) 預金通貨 | (C) 準通貨        | (D) CD (譲渡性預金) |
| ③ | (A) 預金通貨       | (B) 現金通貨 | (C) CD (譲渡性預金) | (D) 準通貨        |
| ④ | (A) 預金通貨       | (B) 準通貨  | (C) CD (譲渡性預金) | (D) 現金通貨       |
| ⑤ | (A) CD (譲渡性預金) | (B) 準通貨  | (C) 預金通貨       | (D) 現金通貨       |
| ⑥ | (A) CD (譲渡性預金) | (B) 現金通貨 | (C) 預金通貨       | (D) 準通貨        |

**Ⅶ** 次の文章は、2名の学生による日本経済のあり方についての議論である。これを読み、以下の【33】～【36】の問いに答えなさい。

司 会：それでは、まずお二人の考えを聞かせてください。

学生 A：今の日本経済は不況が続く、格差拡大・貧困増加などが深刻化しています。競争を促進することよりも、格差を抑制し、すべての人が平等に社会の恩恵を受けられるような仕組みを整えることが重要です。

学生 B：日本は少子高齢化や人口減少に直面しており、経済の停滞が続いています。こうした状況<sup>[33]</sup>を打破するためには、競争を促進し、イノベーションを生み出すことで経済を活性化させる必要があります。

司 会：競争を促進して経済を発展させるためには、企業や労働者はどのように変わっていくべきだと思いますか。

学生 B：企業は年功序列の雇用形態を改め、成果主義の下で流動的な雇用を実現する必要があると思います。労働者は自分のライフスタイルに合わせて働くことができる機会が増え、また、成果主義による報酬体系<sup>[34]</sup>によってより高い賃金を得る可能性もあります。

学生 A：しかし、雇用の流動化が進む中で【35】恐れがあります。また、教育や医療などのサービスへのアクセスが不平等になると、貧困から抜け出すことが難しくなります。

司 会：成果主義や雇用の流動化は、さまざまな領域に影響を与えそうですね。

学生 A：はい。過激な競争によって、第1次産業や中小企業<sup>[36]</sup>は大きな打撃を受けるかもしれません。日本国内には大企業でなくても非常に品質の高い製品を生み出せる企業があります。これらの産業や企業を保護し、地域の活力を維持することが重要です。

学生 B：そのような高品質な製品を生み出せる企業こそ、競争を通じて成長すべきです。競争によって一部の人が困難に直面するのは事実ですが、労働者が競争に適応できるように、企業や政府が再教育プログラムやスキルアップの機会を提供するなどの対策が考えられます。

- 【33】 下線部【33】に関する記述として誤っているものを，次の中から一つ選びなさい。
- ① 労働力の減少による経済活動の停滞が懸念される。
  - ② 少子化対策のための子育て支援策が求められている。
  - ③ 少子高齢化により賦課方式での年金財源の獲得が困難になる。
  - ④ 1990年ごろから日本人人口は減少しはじめた。
- 【34】 下線部【34】に関し，近年多様化している働き方のうち，仕事と生活の調和（ワーク・ライフ・バランス）の実現に向けた取り組みに該当しないものを，次の中から一つ選びなさい。
- ① ワーク・シェアリングの導入
  - ② M&Aの促進
  - ③ フレックスタイム制の導入
  - ④ 育児休業の取得促進
- 【35】 空欄【35】に入れる記述としてもっとも適当なものを，次の中から一つ選びなさい。
- ① 労働者が不当労働行為を犯す
  - ② 非正規雇用が拡大する
  - ③ モノカルチャー経済に陥る
  - ④ メンバーシップ型雇用が増加する
- 【36】 下線部【36】に関する記述としてもっとも適当なものを，次の中から一つ選びなさい。
- ① 地域経済は製造業と農業で形成されることが多く，これは経済の二重構造と呼ばれる。
  - ② 日本全国の民営企業数のうち，大企業は40%程度，中小企業は60%程度である。
  - ③ 中小企業は大企業の下請けを担うことが多い一方で，ニッチ産業へ活路を見出すこともある。
  - ④ 農業の活性化策として，1年を6つの時期に分けてそれぞれで異なる農作物を生産する，6次産業化などの取り組みがなされている。

**VIII** 次の文章を読み，以下の【37】～【40】の問いに答えなさい。

第二次世界大戦後，世界経済の円滑な発展のためにさまざまな国際機関が生まれた。その中でもっとも重要なものの一つが，戦禍からの復興，そして，参加国の開発を目的とする融資のために設立された **A** である。1950・60年代には，先進国の多くは戦禍からの復興を達成し，さらなる経済成長をとげる一方で，発展途上国の中には経済的自立の難しい国が多くあった。そこで，発展途上国のために長期で低利率の開発資金を融資することを目的に **B** も設立された。

1970年代に入ると，発展途上国の中には自国の持つ資源を利用して国際的発言力を高め，また経済成長をとげる国も現れたが，その一方，資源を持たない発展途上国の中には経済的に悪化する国もあり，格差が広がった。1980年代には先進国の中にもアメリカの「双子の赤字」<sup>[38]</sup>のような経済問題が起き，そして，1990年代になると経済成長に成功した発展途上国にもアジア通貨危機のような経済問題が生じた。そのような中で，先進国の多くは，国際機関への資金の提供のみならず，個別に発展途上国に対してさまざまな経済援助を行っている。日本も経済援助を行っているが，その主要なものに政府開発援助（ODA）がある。

【37】 空欄 **A** と **B** に入れる組織・機関名の組み合わせとしてもっとも適当なものを，次の中から一つ選びなさい。

- ① A：UNCTAD      B：DAC
- ② A：UNCTAD      B：IDA
- ③ A：BIS            B：DAC
- ④ A：BIS            B：IDA
- ⑤ A：IBRD          B：DAC
- ⑥ A：IBRD          B：IDA

【38】 下線部【38】に関し，1973年に石油輸出国は石油価格を大幅に引き上げた。その日本経済への影響についての記述としてもっとも適当なものを，次の中から一つ選びなさい。

- ① 企業が省エネ技術を直ちに導入したため景気後退は避けられ，物価も安定した。
- ② 企業が省エネ技術を直ちに導入したため景気後退は避けられたが，その技術導入コストを反映してインフレーションが進行した。
- ③ 深刻な景気後退が起き，急激なインフレーションが進行した。
- ④ 深刻な景気後退が起きたが，政府が物価安定を最優先とし物価は比較的安定した。

【39】 下線部【39】に関し，1980年代のアメリカにおける「双子の赤字」についての説明としてもっとも適当なものを，次の中から一つ選びなさい。

- ① インフレ抑制を目的とした高金利政策によってドル高となり，輸出不振のために貿易収支が赤字となった。また，軍事支出増大と減税のために財政収支が赤字となった。
- ② インフレ抑制を目的とした高金利政策によってドル高となり，輸出不振のために貿易収支が赤字となった。また，大手投資銀行の倒産をきっかけに赤字となる企業が増加した。
- ③ 景気刺激のために低金利政策がとられ，家計の消費，企業の投資が増え民間部門の収支が赤字となった。また，家計・企業による輸入が大きく増加して貿易収支が赤字となった。
- ④ 景気刺激のために低金利政策がとられ，家計の消費，企業の投資が増え民間部門の収支が赤字となった。また，軍事支出増大と減税のために財政収支が赤字となった。

【40】 下線部【40】に関する記述としてもっとも適当なものを，次の中から一つ選びなさい。

- ① タイの通貨が対ドル為替レートで暴落したことがきっかけとなり，その影響は他のアジア諸国に及んだ。
- ② アメリカの住宅ローンの不良債権化の影響が，アジアの金融市場にも波及した。
- ③ タイを中心としたアジアのいくつかの国々で財政危機が深刻化したために，国債価格が暴落したことがきっかけである。
- ④ アジアのいくつかの国々で国際収支が悪化し，そのために金準備が減少したことが原因である。

## (F) 数 学

### I

(1)  $\triangle ABC$  において,  $AB = 20$ ,  $AC = 24$ ,  $\cos \angle BAC = \frac{1}{5}$  のとき,  $BC =$ 

【1】	【2】
-----	-----

 である。

(2)  $m$  を 2 以上の整数とする。 $m$  が不等式  ${}_m C_2 \leq 3m - 6$  を満たすことは  $m$  が 6 の約数であるための 

【3】
-----

。 

【3】
-----

 に当てはまるものを下の①~④から一つ選びなさい。

① 必要十分条件である

② 必要条件であるが十分条件でない

③ 十分条件であるが必要条件でない

④ 必要条件でも十分条件でもない

(3) 実数の定数  $a, b$  について,  $x$  の方程式  $x^2 + b = ax$  が  $x = 2 + i$  を解にもつならば,  $a =$ 

【4】
-----

,  $b =$ 

【5】
-----

 である。ただし,  $i$  は虚数単位とする。

(4) 関数  $f(x)$  と実数の定数  $a$  について, 等式

$$\int_a^x f(t)dt = x^3 + 2x^2 + 2x + 4$$

が成り立つとき,  $a =$ 

【6】	【7】
-----	-----

,  $f(a) =$ 

【8】
-----

 である。

計算用紙

II

1つのさいころを5回投げて、出た目の最大値と最小値の差を考える。

(1) 出た目の最大値と最小値の差が0になる場合は **【9】** 通りある。

また、出た目の最大値と最小値の差が1になる場合は **【10】** **【11】** **【12】** 通りある。

(2)  $\log_{10} 2 = 0.3010$ ,  $\log_{10} 3 = 0.4771$  とする。出た目の最大値と最小値の差が1になる確率を  $P$

としたとき、 $\log_{10} P =$  **【13】** である。したがって、 $10^{-n} \leq P < 10^{-n+1}$  を満たす自然数  $n$  は

**【14】** である。**【13】** に当てはまるものを下の①～⑤から一つ選びなさい。

- ①  $-0.9875$       ②  $-1.7144$       ③  $-2.8905$       ④  $-3.3676$       ⑤  $-4.6686$

計算用紙

Ⅲ

座標空間内に 3 点  $A(2, 3, 6)$ ,  $B(3, 5, -1)$ ,  $C(4, 7, -2)$  がある。

(1)  $|\overrightarrow{BC}| = \sqrt{\boxed{\text{【15】}}}$  である。

(2) 2 点  $B, C$  を通る直線に, 点  $A$  から垂線  $AP$  を下ろす。このとき, 点  $P$  の座標は

$(\boxed{\text{【16】}}, \boxed{\text{【17】}}, \boxed{\text{【18】}})$  である。

(3)  $\triangle ABC$  の面積は  $\boxed{\text{【19】}}\sqrt{\boxed{\text{【20】}}}$  である。

計算用紙

IV

座標平面上の放物線  $y = x^2$  を  $C_1$  とし、放物線  $y = -x^2 + 4x - 10$  を  $C_2$  とする。

- (1) 放物線  $C_2$  上の点  $A(1, \boxed{\text{【21】}} \boxed{\text{【22】}})$  における接線の方程式は  $y = \boxed{\text{【23】}}x - \boxed{\text{【24】}}$  である。

- (2) 放物線  $C_1$  を、その頂点が点  $A(1, \boxed{\text{【21】}} \boxed{\text{【22】}})$  に重なるように平行移動した放物線を  $C_3$  とする。このとき、 $C_3$  の方程式は

$$y = x^2 - \boxed{\text{【25】}}x - \boxed{\text{【26】}}$$

である。また、 $C_3$  と (1) で求めた接線で囲まれた図形の面積は  $\frac{\boxed{\text{【27】}}}{\boxed{\text{【28】}}}$  である。

- (3)  $C_1$  と  $C_2$  の両方に接する直線がちょうど 2 本存在する。それらの直線の方程式は

$$y = \boxed{\text{【29】}} \boxed{\text{【30】}}x - \boxed{\text{【31】}} \quad \text{と} \quad y = \boxed{\text{【32】}}x - \boxed{\text{【33】}}$$

である。

計算用紙

## (G) 情 報

### I

次の問 1～問 4 に答えなさい。

問 1 次の文章を読み、空欄【1】～【3】に当てはまる最も適当なものを、それぞれの解答群から選びなさい。

情報技術を表す言葉には外来語が多い。例えば、「群衆」という意味を持つクラウド(crowd)という言葉に基づく【ア】というアプローチが注目を浴びている。これはその名のとおり、インターネット技術等を介して大勢の賛同者から資金調達を行うことである。一方、「雲」という意味を持つクラウド(cloud)という言葉に基づく【イ】というアプローチも近年主流になりつつある。これはユーザの手元のコンピュータではなく、インターネット上にあるコンピュータで多くの計算処理を行ったり、文書作成・表計算アプリケーション等を提供したりする仕組みを指す。

【ウ】と【エ】はともにネットワーク経由でデータをやり取りすることを表すが、異なるものである。典型的には、ソフトウェアなどの内容を最新化することを【ウ】と呼び、自分のコンピュータからサーバなどにデータを送信することを【エ】と呼ぶ。

【オ】と【カ】も混同されやすい概念である。ともにユニバーサルデザインの実現のためには重要ではあるが、【オ】は全ての人がそのアプリケーション等を使えることに関する概念であり、【カ】はそのアプリケーションなどの効率的な利用や高い満足度に関する概念である。

(1) 空欄【ア】・【イ】に当てはまる言葉として最も適当なものは【1】である。

#### 【1】の解答群

- ① (ア) クラウドコンピューティング, (イ) クラウドファンディング
- ② (ア) クラウドコンピューティング, (イ) クラウドストレージ
- ③ (ア) クラウドファンディング, (イ) クラウドコンピューティング
- ④ (ア) クラウドファンディング, (イ) クラウドストレージ
- ⑤ (ア) クラウドストレージ, (イ) クラウドファンディング
- ⑥ (ア) クラウドストレージ, (イ) クラウドコンピューティング

(2) 空欄【ウ】・【エ】に当てはまる言葉として最も適当なものは【2】である。

【2】の解答群

- ① (ウ) アップデート, (エ) ダウンロード
- ② (ウ) アップデート, (エ) アップロード
- ③ (ウ) ダウンロード, (エ) アップデート
- ④ (ウ) ダウンロード, (エ) アップロード
- ⑤ (ウ) アップロード, (エ) アップデート
- ⑥ (ウ) アップロード, (エ) ダウンロード

(3) 空欄【オ】・【カ】に当てはまる言葉として最も適当なものは【3】である。

【3】の解答群

- ① (オ) サステナビリティ, (カ) ユーザビリティ
- ② (オ) サステナビリティ, (カ) アクセシビリティ
- ③ (オ) ユーザビリティ, (カ) サステナビリティ
- ④ (オ) ユーザビリティ, (カ) アクセシビリティ
- ⑤ (オ) アクセシビリティ, (カ) サステナビリティ
- ⑥ (オ) アクセシビリティ, (カ) ユーザビリティ

問2 データの扱いに関し、空欄【4】～【7】に当てはまる最も適当なものを、それぞれの解答群から選びなさい。

(1) データを意味や性質に基づいて分類する基準を尺度水準とよぶ。例えば、洋服のサイズ(S・M・L)や小学校における学年は【4】である。また各尺度に対して適用可能な演算があるため、例えば「【5】」という言明は適切ではない。

【4】の解答群

- ① とともに間隔尺度      ② とともに順序尺度      ③ とともに比率尺度
- ④ それぞれ順序尺度と間隔尺度      ⑤ それぞれ間隔尺度と順序尺度
- ⑥ それぞれ順序尺度と比率尺度      ⑦ それぞれ間隔尺度と比率尺度

【5】の解答群

- ① 昨年と比べてアルバイトの時給が1.5倍になった
- ② ある地域において、2023年の平均気温と2020年の平均気温の差は、2023年の平均気温と2021年の平均気温の差の約2倍であった
- ③ 昨日の地震の震度は、今日の地震の震度の1.5倍であった
- ④ 地球の重力は、月の重力の約6倍である

(2) 質的データの集計手法として、クロス集計があげられる。表1に、20代～60代の100名に対して行った、A～Eの中で最も好きなキャラクターを選んでもらうアンケートの集計結果を示す。この表から【6】ことが分かる。

表1 好きなキャラクターに関する年齢別調査 (値は人数)

	好きなキャラクター					計
	A	B	C	D	E	
20代	3	4	4	3	0	14
30代	5	7	6	7	2	27
40代	2	3	9	0	2	16
50代	6	5	7	4	1	23
60代	6	3	6	3	2	20
計	22	22	32	17	7	100

【6】の解答群

- ① 30代の中でのBの人気の割合は、20代の中でのBの人気の割合よりも高い
- ② 40代の中でのBの人気の割合と、60代の中でのBの人気の割合は等しい
- ③ 50代の中でのAの人気の割合は、30代の中でのCの人気の割合よりも高い
- ④ 年齢と好きなキャラクターの間には、強い相関関係がある

(3) 量的データの視覚化手法として箱ひげ図があげられる。図1に、ある高校生20名を対象とした、各々の得意科目と苦手科目の試験得点に関する箱ひげ図を示す。箱ひげ図より【7】ことが読み取れる。

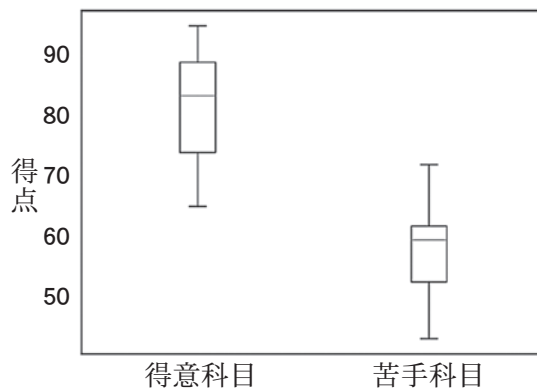


図1 得意科目と苦手科目の試験得点に関する箱ひげ図

【7】の解答群

- ① 得意科目の方が四分位範囲が狭い
- ② 苦手科目において最もデータが集中しているのは、中央値と第3四分位数の間である
- ③ 得意科目において最もデータが集中しているのは、中央値と第1四分位数の間である
- ④ 苦手科目と比べて得意科目の方が、分散が顕著に大きい

問3 知的財産権は、創作者のアイデアや作品を保護し、他者による無断使用を防ぐための権利である。知的財産権に関し、空欄【8】～【13】に当てはまる最も適当なものを、それぞれの解答群から選びなさい。

(1) 知的財産権に関する説明として「【8】」は誤りである。

【8】の解答群

- ① 知的財産権は無期限に保護される
- ② 知的財産権には著作権や特許権などが含まれる
- ③ 知的財産権は、具体的な物理的財産だけでなく、無形のアイデアや創作物も保護する
- ④ 知的財産権は創作者の利益を守りつつ、情報の共有や社会の発展を考慮した制度である

(2) 【9】は著作物として認められるものである。

【9】の解答群

- ① 茶碗蒸しの材料を列挙しただけのレシピ
- ② ある高校生が撮影した写真や動画
- ③ 国際スポーツ大会で日本が獲得したメダルの統計データ
- ④ ニュートンの運動の法則

(3) 【10】は著作権には含まれない。

【10】の解答群

- ① 複製権
- ② 翻訳権
- ③ 販売権
- ④ 公衆送信権

(4) ソフトウェアの機能や技術的なアイデアを保護するための産業財産権は【11】である。

【11】の解答群

- ① 特許権
- ② 所有権
- ③ 意匠権
- ④ 商標権

(5) 実用新案権とは, 【12】である。

【12】の解答群

- ① ソフトウェアの著作権を保護する権利
- ② 商品のデザインを保護する権利
- ③ 植物の新品種に対して与えられる権利
- ④ 実際に使用されるための小さな技術的改善に対して与えられる権利

(6) 開発したソフトウェアの名称やロゴマークを保護するために適当な権利は 【13】である。

【13】の解答群

- ① 特許権
- ② 肖像権
- ③ 意匠権
- ④ 商標権

問4 コンピュータ上に, 図2のように格子状に30マスに区切られた土地がある。各マスには, 横方向・縦方向における位置を表す番号が付いている。空欄【14】～【19】に当てはまる最も適当なものを, それぞれの解答群から選びなさい。

	0	1	2	3	4	5
0		A				
1				B		
2						
3		C				
4	D					

図2 土地のレイアウト (真上から見た図)

(1) 各マスの位置は, (横方向の位置, 縦方向の位置) で表現できる。例えば, 図2においてAのマスの位置は(1, 0)と表される。同様に, B, C, Dのマスの位置はそれぞれ【14】と表される。

【14】の解答群

- ① (1, 3), (3, 1), (0, 4)
- ② (1, 3), (3, 1), (4, 0)
- ③ (3, 1), (1, 3), (0, 4)
- ④ (3, 1), (1, 3), (4, 0)
- ⑤ (1, 3), (1, 3), (0, 4)
- ⑥ (3, 1), (3, 1), (4, 0)

(2) 各マスには標高が定義されている。標高は0以上の整数であり、値が大きいほど標高が高いことを表すものとする。図3は各マスの中に、初期状態の各マスの標高を表す数字を記載したものである。すなわち、初期状態では、標高が0のマスが21個、標高が1のマスが9個あることになる。図4中の空欄【15】～【17】を埋めて、標高が0のマスの個数を数え上げて出力するためのアルゴリズムを完成させなさい。

	0	1	2	3	4	5
0	0	1	0	0	0	0
1	0	0	0	1	0	0
2	0	0	0	1	1	1
3	0	0	0	0	1	1
4	0	0	0	0	1	1

図3 初期状態の各マスの標高

```

1 count = 0
2 j = 0
3 条件【15】を満たす間繰り返す：
4   i = 0
5   条件【16】を満たす間繰り返す：
6     もし (i, j) の位置のマスの標高が0ならば：
7       【17】
8     i = i + 1
9   j = j + 1
10 count を出力する
    
```

図4 標高が0のマスの個数を数え上げて出力するアルゴリズム

【15】の解答群

- ①  $j == 0$                       ②  $j < 4$                       ③  $j < 5$                       ④  $j \leq 5$

【16】の解答群

- ①  $i == 0$                       ②  $i < 4$                       ③  $i < 5$                       ④  $i \leq 5$

【17】の解答群

- ① count = 0            ② count = 1            ③ count = 9            ④ count = count + 1  
 ⑤ count = count + 9            ⑥ count = count + i + j

(3) 図5中の空欄【18】～【19】を埋めて、図3の初期状態から開始して、全てのマスの標高を2にするためのアルゴリズムを完成させなさい。空欄【15】～【16】は図4のものと同じである。

```

1 count = 0
2 j = 0
3 条件【15】を満たす間繰り返す：
4   i = 0
5   条件【16】を満たす間繰り返す：
6     (i, j)の位置のマスの標高hが条件【18】を満たす間繰り返す：
7       【19】
8     i = i + 1
9   j = j + 1
    
```

図5 全てのマスの標高を2にするアルゴリズム

【18】の解答群

- ① h == 0                    ② h <= 1                    ③ h <= 2  
 ④ h <= 3                    ⑤ h <= i + j                    ⑥ h <= i \* j

【19】の解答群

- ① h = 1                    ② h = h + 1                    ③ h = h + 2  
 ④ h = h \* 2                    ⑤ h = h + i + j                    ⑥ h = h \* (i + j)

II

次の文章を読み、空欄【20】～【26】に当てはまる最も適当なものを、それぞれの解答群から選びなさい。

画像内の画素が持つ明るさ（輝度）の分布をグラフで表したものを画像ヒストグラムと呼ぶ。典型的な画像ヒストグラムでは、横軸に輝度を取り、縦軸にその輝度を持つ画素数を表示する。ここでは輝度は0～7の8段階とし、画像ヒストグラムの横軸は0～7の値とする。（1）～（4）の問題に答えなさい。

- (1) 図6に示す5画素×5画素の画像Aについて、画像ヒストグラムは図7の【20】、輝度の平均値は【21】、輝度の中央値は【22】である。

【20】の解答群

- ① (a)                      ② (b)                      ③ (c)                      ④ (d)

【21】の解答群

- ① 2.0                      ② 2.8                      ③ 3.0                      ④ 4.0

【22】の解答群

- ① 1                      ② 2                      ③ 3                      ④ 4

7	6	2	1	2
6	5	2	2	2
5	4	1	1	1
4	6	1	7	1
3	3	1	1	1

図6 画像A内の各画素の輝度値

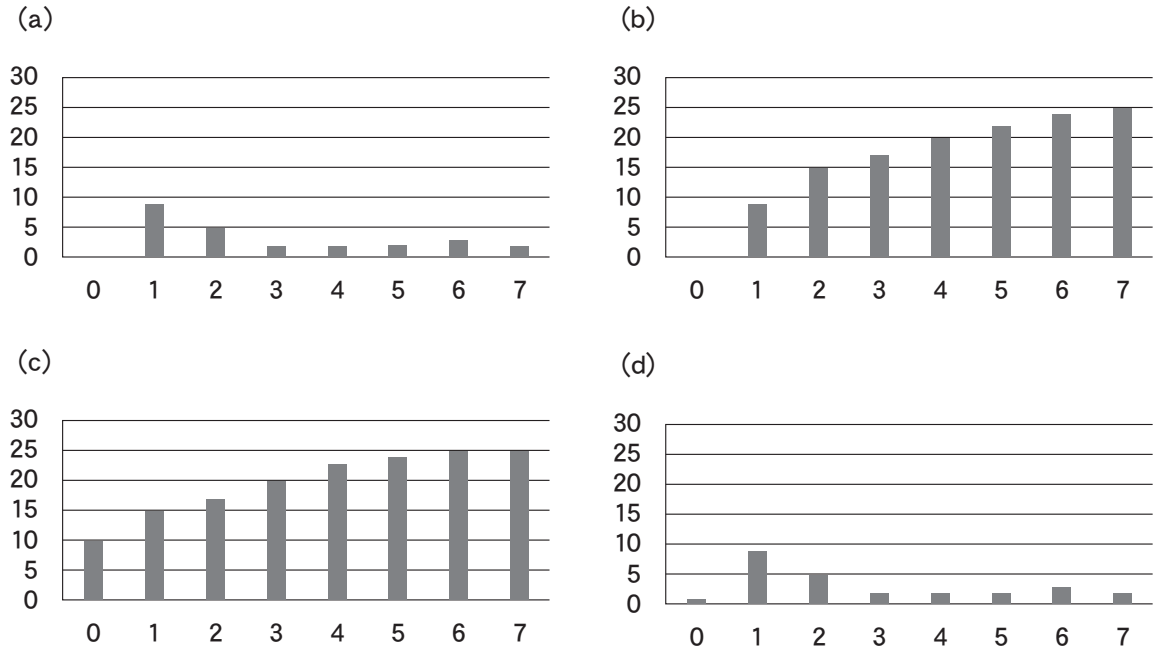


図7 画像Aの画像ヒストグラムの候補

(2) 図8は画像Bの画像ヒストグラムである。画像ヒストグラムの中央のみに多くの画素が集中していることから、画像Bは【23】であることが予想される。

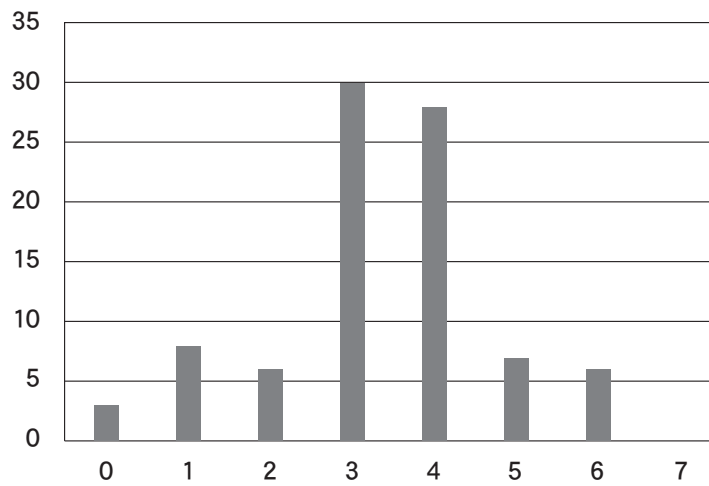


図8 画像Bの画像ヒストグラム

【23】の解答群

- ① 明暗がはっきりしている画像
- ② 明暗がはっきりしていない画像
- ③ 暗い画像
- ④ 明るい画像

- (3) 図9は画像Cの画像ヒストグラムである。画像ヒストグラムの右側に多くの画素が分布していることから、画像Cは【24】であることが予想される。

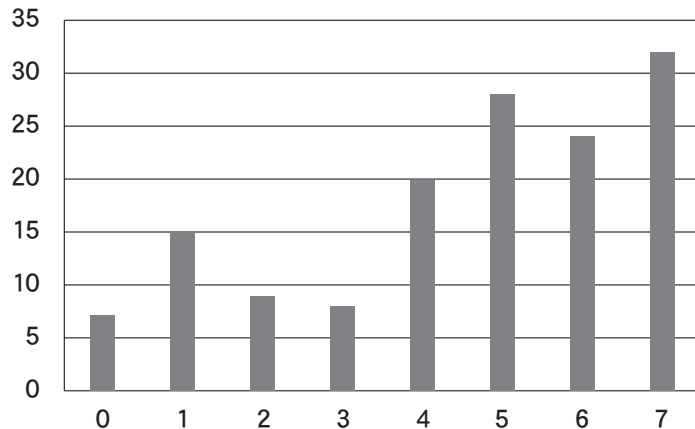


図9 画像Cの画像ヒストグラム

【24】の解答群

- ① 明暗がはっきりしている画像
- ② 明暗がはっきりしていない画像
- ③ 暗い画像
- ④ 明るい画像

- (4) 画像から画像ヒストグラムを作成する方法が変わらないとき、画像とその画像ヒストグラムには【25】という関係がある。また、画像ヒストグラムの特徴として【26】は正しくない。

【25】の解答群

- ① 1つの画像の画像ヒストグラムは常に同じであり、また異なる画像の画像ヒストグラムが同じになることがある
- ② 1つの画像の画像ヒストグラムは常に同じであり、また異なる画像の画像ヒストグラムが同じになることはない
- ③ 1つの画像の画像ヒストグラムは常に同じとは限らず、また異なる画像の画像ヒストグラムが同じになることがある
- ④ 1つの画像の画像ヒストグラムは常に同じとは限らず、また異なる画像の画像ヒストグラムが同じになることはない

【26】の解答群

- ① 標本化の方法を変えると、画像ヒストグラムは変化する
- ② 画像を左右反転しても、画像ヒストグラムは変化しない
- ③ 画像内の各画素の位置を記述している
- ④ 画像ヒストグラムは、画像の明るさのコントラストを調整するためにも利用できる

### Ⅲ

次の文章を読んで、問題に答えなさい。

町内会で毎年恒例の福引イベントが開催されることになった。高校生の太郎さんは2等のゲーム機が欲しいと思っている。そこで、高校の授業で習ったモデル化とシミュレーションやプログラミングの知識を応用して、ゲーム機が当たりやすい方法について検討を進めることにした。

福引イベントは2週間行われる。そこで初めの1週間でデータを収集し、次の1週間のうちどの日にイベントに参加すればゲーム機が当たりやすいかを予想することにした。福引は、来場者が手で回す抽選器を使っており、回すと抽選器の中に入っている球の1つが出てくる仕組みである。出てくる球は4種類で、1等、2等、3等、4等のいずれかの賞に対応している。

表2は、太郎さんが計測した各賞の球が出た回数をまとめたものである。

表2 福引イベント1週目における日ごとの各賞の球が出た回数

賞	1日目(月)	2日目(火)	3日目(水)	4日目(木)	5日目(金)	6日目(土)	7日目(日)
1等	0	0	0	0	0	1	0
2等	1	2	1	2	1	3	4
3等	10	9	12	8	12	30	40
4等	39	39	37	41	36	117	106

- (1) 次の文章を読んで、空欄【27】・【28】に当てはまる最も適当なものを、それぞれの解答群から選びなさい。

太郎さんが収集したデータをよく見ると、平日(月～金)と休日(土・日)の間で傾向が異なることに気づいた。そこで平日と休日の2等の球が出る確率を計算したところ、平日は【27】%であるのに対して、休日は約【28】%であった。

**【27】 【28】 の解答群**

- ① 1.8      ② 2.0      ③ 2.3      ④ 2.5      ⑤ 2.8      ⑥ 3.5

- (2) 太郎さんは次に、コンピュータでシミュレーションできるようにプログラムを作成することにした。プログラムには、Insert と Rotate という2つの関数を作成する。

まず、Insert 関数を作成する。Insert 関数は、毎朝、各賞の球を決まった数だけ抽選器に入れる手続きを表す。朝の時点で抽選器に入れられた各賞の球の個数を、それぞれの賞の初期値と呼ぶ。各賞の初期値は日によって変わらないものと仮定する。このとき、関数作成時の注意事項として不適切なものを解答群から選び【29】に答えなさい。

**【29】の解答群**

- ① 各賞の初期値は毎日同じなので、各賞の初期値を変数として別途保存しておくとう便利である。
  - ② 各賞の初期値から前日に残っている球の数を引いた値を、それぞれの賞の球数を表す変数に代入する。
  - ③ 変数名はそれぞれ何を表している変数なのかがわかりやすい名前を、一定のルール内でプログラマが自由に決めることができる。
  - ④ それぞれの賞の球数を表す変数は、どの順番で初期化しても良い。
- (3) 仮に平日（月～金）と休日（土・日）で各賞の初期値が異なるとした場合、Insert 関数をどのように改変すれば良いか、間違っているものを解答群から選び【30】に答えなさい。

**【30】の解答群**

- ① 関数の引数として、曜日に関する情報を受け取るとよい。
  - ② 平日か休日かに応じて処理を切り分けるための新たな繰り返し処理を採用する。
  - ③ 平日か休日かを表す変数の型には、真理値型（1つの変数が真もしくは偽のいずれかの値を取る型）を利用できる。
  - ④ 関数の戻り値については変更の必要はない。
- (4) 続いて Rotate 関数を作成する。Rotate 関数は、抽選器を回し球を1つ取り出す手続きを表す。ここでは、抽選器に入っている各賞の球の数を表す4つの変数を用いて、ランダムに1つ球を選ぶ。このとき、関数作成に関する記述として、正しいものを2つ選んで【31】と【32】に答えなさい。

ただし、 $r$ は0以上1未満の小数をランダムに1つ返す Random 関数の戻り値が代入された変数であるとする。Rotate 関数が実行されるたびに Random 関数が実行され、 $r$ の値は更新される。また、抽選器に入っている各賞の球の数を表す変数名は、1等が  $b_1$ 、2等が  $b_2$ 、3等が  $b_3$ 、4等が  $b_4$  であるとし、 $b_1 + b_2 + b_3 + b_4$  は正の値をとると仮定して良い。

**【31】【32】の解答群**

- ①  $r * (b_1 + b_2 + b_3 + b_4)$  の値が  $b_1$  未満なら、1等の球を出すという条件設定は妥当である。
- ②  $r * (b_1 + b_2 + b_3 + b_4)$  の値が  $b_4$  以上なら、4等の球を出すという条件設定は妥当である。
- ③  $r * (b_1 + b_2 + b_3 + b_4)$  の値が  $b_1$  以上  $b_2$  未満なら、2等の球を出すという条件設定は妥当である。
- ④  $b_1 / (b_1 + b_2 + b_3 + b_4)$  の値が  $r$  未満なら、1等の球を出すという条件設定は妥当である。
- ⑤  $b_1 / (b_1 + b_2 + b_3 + b_4)$  の値が  $r$  よりも大きいなら、1等の球を出すという条件設定は妥当である。

- (5) Rotate 関数の中で、球を1つ選んだ後に行うべき処理として正しいものを**解答群**から選んで **【33】** に答えなさい。

**【33】の解答群**

- ① 選ばれた賞の球の数を表す変数の値を1減らす。
- ② 選ばれた賞の球がどれかを引数に設定する。
- ③ 次の処理では各賞の球が出る確率が変化しているので、確率を再計算する。
- ④ 抽選器の中に球が無い場合は、各賞の球の数を表す変数を初期値に設定し直しておく。

- (6) 太郎さんがこのシミュレーションを熱心に行っている様子を見た町内の人々は、太郎さんに「この福引は午後の方が1等から3等の球が出やすい」とアドバイスをした。そこで自分の計測したデータを確認すると確かにその傾向があることに気がついた。ところが太郎さんが作成したプログラムでは、午前と午後で各賞の球が出る確率は変わらない。また、福引イベントにおいて午前と午後で抽選器に球を出し入れした様子はない。

午前と午後の差をシミュレーションに反映させるための作業として、**明らかに間違っているものを次の解答群**から1つ選んで **【34】** に答えなさい。

**【34】の解答群**

- ① 最初に入っている各賞の球の数が正確でないことが原因であるため、各賞の初期値を調査する。
- ② 抽選器の中の物理的な運動をシミュレートしていないことが原因であるため、物理運動をシミュレートするモデルを構築する。
- ③ 午前と午後の気温差が影響を及ぼしていた可能性があるため、シミュレーションに気温の要素を加える。
- ④ 各賞の間で球の形状や重さに違いがあった可能性があるため、各賞の球ごとの性質をふまえたシミュレーションを行う。

## IV

大学入学を控えた文子さんは、賃貸アパートでの一人暮らしを始め、ネットワーク環境を整備している。文子さんは一人暮らし前から使用していたデスクトップ PC およびタブレット端末と、大学入学に向けて購入したノート PC をそれぞれ 1 台ずつ所有している。デスクトップ PC は有線 LAN のみ、タブレット端末は無線 LAN のみ、ノート PC は有線 LAN と無線 LAN の両方に対応している。文子さんの部屋にはインターネット接続ができることが確認済みのデータ回線終端装置が設置されている。また、文子さんはスイッチングハブと無線 LAN アクセスポイントを内蔵しているルータを新たに購入した。次の問 1～問 2 に答えなさい。

問 1 文子さんは購入したルータを部屋に設置し、デスクトップ PC は有線 LAN で、タブレット端末とノート PC は無線 LAN でルータに接続したところ、タブレット端末とノート PC はインターネット上の Web サイトにアクセスできたが、デスクトップ PC ではできなかった。原因を調査したところ、デスクトップ PC に問題があることが明らかになった。デスクトップ PC で <sup><a></sup>DHCP クライアントの設定が有効になっておらず、それを有効にしたところデスクトップ PC でもインターネット上の Web サイトにアクセスできるようになった。

デスクトップ PC はファイルサーバ機能が有効になっており、一人暮らし前に文子さんは、タブレット端末から LAN 経由でデスクトップ PC に保存されている動画を再生することがあった。現在のネットワークで同じ操作を行ったところ、動画を再生することができなかった。原因を調査したところ、無線 LAN に接続した端末が無線 LAN に接続した他の端末に接続することを防ぐ、隔離機能がルータで有効になっていた。隔離機能を無効にしたところ、デスクトップ PC に保存されている動画をタブレット端末で再生することができた。

(1) 下線 <a> について、追加の機材なしで原因を特定するために文子さんが行ったこととして最も適当なものを解答群から選び【35】に答えなさい。

## 【35】の解答群

- ① デスクトップ PC を無線 LAN でルータに接続する。
- ② デスクトップ PC とルータを接続する LAN ケーブルのルータ側をタブレット端末に挿し替える。
- ③ デスクトップ PC とルータを接続する LAN ケーブルのルータ側をノート PC に挿し替える。
- ④ デスクトップ PC とルータを接続する LAN ケーブルのデスクトップ PC 側をタブレット端末に挿し替える。
- ⑤ デスクトップ PC とルータを接続する LAN ケーブルのデスクトップ PC 側をノート PC に挿し替える。

- (2) 下線 <b> について、DHCP クライアントを有効にしたことでデスクトップ PC に正しく設定されたものを**解答群**から選び【36】に答えなさい。

**【36】の解答群**

- ① メールアドレス                      ② IP アドレス  
③ メモリアドレス                      ④ MAC アドレス

- (3) 下線 <c> について、隔離機能を無効にしたことで発生し得るリスクとして最も適当なものを**解答群**から選び【37】に答えなさい。

**【37】の解答群**

- ① インターネット上の不特定多数の端末が、デスクトップ PC に保存されている動画を再生できる。  
② インターネット上の不特定多数の端末が、ルータの設定を変更できる。  
③ 無線 LAN に不正に接続した端末が、デスクトップ PC に保存されている動画を再生できる。  
④ 無線 LAN に不正に接続した端末が、ルータの設定を変更できる。

**問 2**

- (1) 文子さんは、デスクトップ PC に保存されているファイルをネットワーク経由でノート PC にコピーした。ファイル容量が 200 MB、かかった時間が 20 秒、転送効率が 80 %であったときの転送速度として適当なものを**解答群**から選び【38】に答えなさい。ただし、 $1\text{ M} = 10^6$  とする。

**【38】の解答群**

- ① 10 Mbps              ② 12.5 Mbps              ③ 80 Mbps              ④ 100 Mbps

- (2) 文子さんは、10 時にインターネット回線のスピードテストを行ったところ、ダウンロード速度が 30 Mbps であった。直後に動画配信サイトで解像度  $4096 \times 2160$  の動画をストリーミング再生したところ、スムーズに再生することができた。17 時に再度スピードテストを行ったところダウンロード速度が 20 Mbps であり、このとき解像度  $4096 \times 2160$  の動画を再生する途中で何度か読み込み待ちが生じて、スムーズに再生することができなかった。その後、時間を変えて何度かスピードテストを行ったところ、最も遅くなるときにダウンロード速度が 8 Mbps であった。動画のファイル容量が解像度に比例すると仮定したとき、どの時間でもスムーズに再生できる最大の解像度として適当なものを**解答群**から選び【39】に答えなさい。

**【39】の解答群**

- ①  $720 \times 480$               ②  $1280 \times 720$               ③  $1920 \times 1080$               ④  $2560 \times 1440$

このページは余白です。

このページは余白です。

このページは余白です。

## (F) 数学 解答記入上の注意

解答は、解答用紙の解答番号に対応した選択肢欄にマークしなさい。

問題文中の【1】，【2】【3】，【4】【5】【6】などには、0～9までの数字または符号－，±のどれかが対応します。それらを【1】，【2】，【3】……で示された選択肢欄にマークしなさい。

〔例〕 【1】【2】【3】 に ±23 と答えたいとき

【1】	①	②	③	④	⑤	⑥	⑦	⑧	⑨	⑩	⊖	⊕
【2】	①	●	③	④	⑤	⑥	⑦	⑧	⑨	⑩	⊖	⊕
【3】	①	②	●	④	⑤	⑥	⑦	⑧	⑨	⑩	⊖	⊕

分数形で解答する場合、分数の符号は分子につけ、分母につけてはいけません。

例えば、 $\frac{\text{【4】【5】}}{\text{【6】}}$  に  $-\frac{4}{5}$  と答えたいときは、 $\frac{-4}{5}$  として答えなさい。

また、それ以上約分できない形で答えなさい。例えば、 $\frac{3}{4}$ ， $\frac{-1}{3}$ ， $\frac{2a+1}{3}$  と答えるところを、 $\frac{6}{8}$ ， $\frac{-2}{6}$ ， $\frac{4a+2}{6}$  のように答えてはいけません。また、根号を含む形で解答する場合は、根号の中に現れる自然数が最小となる形で答えなさい。